

**БАЯН-ӨЛГИЙ АЙМГИЙН  
СТАТИСТИКИЙН ХЭЛТЭС**



**БАЯН-ӨЛГИЙ АЙМГИЙН  
АЖИЛ ЭРХЛЭЛТИЙН БАЙДАЛ  
/2013 он/**

Өлгий хот 2014 он

## Гарчиг

1.Ойлголт тодорхойлолт, судалгааны товч агуулга	4
2.Суурин хүн амын насны бүтэц ажил эрхлэлт	7
3.Ажиллах хүчний хөдөлмөр оролцооны үзүүлэлтүүд	8
4. Баруун бүсийн үзүүлэлтүүдийн зэрэгцүүлэлт	10
5.Хөдөлмөрийн чадваргүй хүн ам, суралцагчид	11
6.Ажиллагчид, ажил эрхлэлтийн үзүүлэлтүүд	13
7.Ажилгүйчүүд, ажилгүйдлийн түвшин	16
8.Шинэ ажлын байр, бүтэц, сумаар	18
9.Хөдөлмөр эрхлэлтийг дэмжих сангийн зарцуулалт	19
10.Дүгнэлт	20



Танилцуулгыг хянан, тохиосон:

Х.Бахыт

Танилцуулгыг нэгтгэн боловсруулсан:

Ш.Манзелхан

---

Санал хүсэлт байвал доорх  
хаягаар холбоо барина уу.

Баян-Өлгий аймгийн Статистикийн хэлтэс  
Засаг даргын тамгын газрын байр

E-mail: [bayan-ulgii@nso.mn](mailto:bayan-ulgii@nso.mn)

Утас: 70422432 , 70422322

Интернет хаяг: [www.bayan-ulgii.nso.mn](http://www.bayan-ulgii.nso.mn)

Баян-Өлгий аймгийн Статистикийн хэлтэс  
Өлгий хот, 2014 оны 05-р сар

**Танилцуулгад орсон үзүүлэлтүүдийн ойлголт, тодорхойлолт, тооцсон аргачлал**

**Ажиллах хүч буюу эдийн засгийн идэвхитэй хүн ам** - Үндэсний тооцооны системийн хүрээнд, тухайн цаг хугацаанд бүтээгдхүүн үйлдвэрлэх, үйлчилгээ үзүүлэхэд ажиллах цаг хугацаанд бүтээгдэхүүн үйлдвэрлэх, үйлчилгээ үзүүлэхэд ажиллах хүчээ нийлүүлж байгаа ажиллагч, нийлүүлэхэд бэлэн байгаа ажилгүй иргэдийг хамруулна. Эдийн засгийн идэвхтэй хүн ам (ажиллах хүч) -ыг *эдийн засгийн байнгын идэвхтэй хүн ам, эдийн засгийн тухайн үеийн идэвхтэй хүн ам* гэж хоёр ангилна. Эдийн засгийн идэвхитэй хүн амыг урт хугацаагаар буюу хуанлийн жилээр хэмжигдэх байнгын идэвхитэй хүн ам, нэг долоо хоног буюу нэг өдрийн хугацаагаар хэмжигдэх тухайн үеийн идэвхитэй хүн ам гэсэн хоёр аргаар тодорхойлдог. Энд орсон ажиллах хүч буюу эдийн засгийн идэвхитэй хүн ам нь “байнгын идэвхи” гэсэн ойлголтонд тулгуурласан ба нөгөө талаар Монгол улсын хуулиар тогтоосон хөдөлмөрийн насны хүрээнд багтах хүн ам тул 2000 оны хүн ам, орон сууцны тооллого, 2002-2003 болон 2006-2007 оны Ажиллах хүчний түүвэр судалгааны үед хэрэглэсэн “тухайн үеийн идэвхи”-ээр тодорхойлсон эдийн засгийн идэвхитэй хүн амаас зөрүүтэй учир тоо нь өөр өөр байгаа болно. Хөдөлмөрийн насны ажил эрхлээгүй, халамж үйлчилгээний хэлтэст бүртгэлгүй хүмүүс, хөдөлмөрийн насны суралцагчид, хугацаат цэргийн албан хаагчид, хоригдол хүмүүс ажиллах хүчинд хамрагдаагүй болно.

**Ажил эрхэлдэг хүн ам буюу ажиллагч** гэж цалин хөлс, орлого олох зорилгоор эдийн засгийн үйл ажиллагаанд оролцож, хөдөлмөр эрхлэлтийн аль нэг хэв шинж (статус)-д хамрагдаж буй иргэнийг хэлнэ. Цалин хөлс, орлого олох зорилгоор эдийн засгийн үйл ажиллагаанд сүүлийн долоо хоногт нэгээс дээш цагаар оролцсон бол ажиллагч гэж үзнэ. Аж ахуйн нэгж, байгууллагын орон тоонд ажиллагч, албан бус хөдөлмөр эрхлэгч, гэрээгээр ажил гүйцэтгэгч, улирлын чанартай ажиллагчид, түр ажилтан, бүрэн бус цагаар ажиллагчид мөн ажилтай мөртлөө тодорхой шалтгаанаар (өвчтэй, чөлөөтэй, амралттай г.м) ажиллаагүй хүмүүс хамрагдсан.

**Ажилгүйчүүд буюу ажилгүй иргэн** – Монгол Улсын хуулиар зөвшөөрөгдсөн хөдөлмөрийн насны, хөдөлмөрлөх чадвартай, тухайн хугацаанд ажилгүй байсан, ажил хийхэд бэлэн, ажил идэвхтэй хайж байгаа хөдөлмөрийн насны, хөдөлмөрийн чадвартай иргэнийг хэлнэ. “ажилгүй байсан” гэж сүүлийн долоо хоногт Хөдөлмөрийн тухай болон Иргэний хуулийн 359 дүгээр зүйлд заасан хөлсөөр болон ажил гүйцэтгэх гэрээгээр ямар нэг ажил гүйцэтгээгүй, хувиараа ажил, үйлчилгээ эрхэлж

орлого олоогүй байхыг; – “ажил хийхэд бэлэн” гэж Хөдөлмөрийн тухай болон Иргэний хуулийн 359 дүгээр зүйлд заасан хөлсөөр ажиллах болон ажил гүйцэтгэх гэрээ байгуулахаас татгалзахгүй байхыг; – “ажил идэвхтэй хайж байгаа” гэж ажилд зуучлах төрийн болон хувийн байгууллагад бүртгүүлж, нэгээс доошгүй удаа ажлын байрны талаар мэдээлэл авсан эсхүл ажлын зар, цахим хуудсаар ажил олгогчид хандах, нийтийн үйлчилгээний газруудын мэдээллийн самбар, хэвлэл мэдээллийн хэрэгсэлд зар тавих зэрэг ажил олох оролдлого идэвхтэй хийснийг тус тус ойлгоно.

**Ажиллах хүчний хөдөлмөр оролцооны түвшин** – Ажиллах хүч буюу эдийн засгийн идэвхтэй хүн амыг хөдөлмөрийн насны хүн амд харьцуулсан хувь.

**Хөдөлмөр эрхлэлтийн түвшин** – Ажиллагчдын тоог эдийн засгийн идэвхтэй хүн амын тоонд харьцуулсан хувь.

**Ажилгүйдлийн түвшин** – Хөдөлмөр, халамжийн үйлчилгээний хэлтэст бүртгэлтэй ажилгүйчүүдийн тоог эдийн засгийн идэвхтэй хүн амд харьцуулсан хувь.

**Бүртгэлтэй ажилгүйчүүдийн хувь** – Бүртгэлтэй ажилгүйчүүдийн тоог эдийн засгийн идэвхтэй хүн амд харьцуулсан хувь.

**Хүн ам зүйн ачаалал** – Хөдөлмөрийн насны нэг хүн амд ногдох хөдөлмөрийн насанд хүрээгүй, хөдөлмөрийн нас хэтэрсэн хүний тоо

**Хөдөлмөр эрхлээгүй хүн ам** – Хөдөлмөрийн насны, хөдөлмөрийн чадвартай, хөлсний болон хувиараа хөдөлмөр эрхэлж цалин, хөлс, орлого олдоггүй, хүндэтгэх ба бусад (хөдөлмөр эрхлэх хүсэл сонирхолгүй, хөдөлмөр, халамжийн үйлчилгээний хэлтэст бүртгэлгүй боловч ажил хайж байгаа, тодорхой шалтгаангүй г.м) шалтгаангаар ажил идэвхитэй эрж хайхгүй байгаа хүн ам. Гэхдээ эдгээрт бүх шатны сургуульд өдрөөр суралцагчид, хугацаат цэргийн албан хаагчид, хоригдол, хөдөлмөрийн насны чадваргүй хүмүүс ороогүй.

**Хөдөлмөрийн насны хөдөлмөрийн чадваргүй хүн ам** – Хөдөлмөрийн насны, албан ёсны эрх бүхий байгууллагын нотолгоогоор хөдөлмөрийн чадвараа 6 сараас дээш хугацаагаар түр болон бүрмөсөн алдсан нь тогтоогдсон хөгжлийн бэрхшээлтэй болон холбогдох хуулийн дагуу тэтгэврийн наснаасаа өмнө тэтгэвэр тогтоолгосон (тэтгэвэр тогтоолгоод ажиллаж байгаа хүн орохгүй) хүмүүс.

**Хөдөлмөрийн насны суралцагчид** – Хөдөлмөрийн насны, хөдөлмөрийн чадвартай их, дээд сургууль, коллеж, тусгай мэргэжлийн анхан болон дунд шатны сургууль, мэргэжлийн сургалт, үйлдвэрлэлийн төв, 6 сараас дээш хугацаагаар мэргэжлийн сургалтанд хамрагдагчид, ЕБС-д суралцаж буй иргэд орно.

## Оршил

Хүн амын ажил эрхлэлтийн судалгааны үзүүлэлтүүдийг сум, хорооны нутаг дэвсгэрт 6 сараас дээш хугацаагаар оршин суугаа (Монгол Улсын харьяат, манай улсад удаан хугацаагаар оршин сууж байгаа гадаадын болон цагаач иргэд) суурийн хүн амаар гаргадаг.

Энэхүү судалгаанд аймгийн нийт хүн амын чухам хэдэн хувь нь ажил хөдөлмөр эрхэлж байгаа, ажиллах хүч буюу эдийн засгийн идэвхитэй хүн ам, ажил эрхэлдэг хүн ам буюу ажиллагчид, ажилгүйчүүд, ажил эрхлээгүй хүн амын тоо хэд байгаа, хүн ам зүйн ачаалал, ажиллах хүчний хөдөлмөр оролцоо, ажил эрхлэлт, ажилгүйдлийн түвшин ямар байгааг харуулж, хөдөлмөр эрхлэлтийг дэмжих сангийн өгөөжийг тооцож, үнэлэлт дүгнэлт өгч байна. Улсын хэмжээгээр ажил эрхлэлтийн үзүүлэлтүүдийг ажил эрхлэлтийн судалгааны үр дүнгээр тооцож байгаа болохоор зарим үзүүлэлтүүдийн зэрэгцүүлэлт урьд жилүүдийнхээс хэлбэлзэлтэй гарсан болно. Гэхдээ аймгийн түвшинд урьдийн адилаар Хөдөлмөрийн нөөцийн тайлангаар дотоод мэдээлэлээр, хураангуй үзүүлэлтээр авч байгаа болохоор зарим үзүүлэлтүүд аймаг бүсийн түвшинд ялгаатай гарч байгаа нь судалгаанаас харагдаж байна.

### Судалгааны товч агуулга

Энэ судалгааны гол зорилго нь эдийн засгийн идэвхийтэй хүн амыг тодорхойлж, түүнээс ажиллах хүчний хөдөлмөр оролцооны түвшин, ажил эрхлэлтийн түвшин, ажилгүйдлийн түвшинг тооцож зэрэгцүүлэхэд оршино. Эдгээр үзүүлэлтүүдийг аймгийн түвшин, сумуудаар гаргасан. Мөн судалгаанд эдийн засгийн үйл ажиллганы салбар хөдөлмөрийн чадваргүй болон ажил хөдөлмөр эрхлээгүй хүн ам, насны бүлгээр харууллаа.

Монгол Улсын хөдөлмөрийн зах зээлийн өнөөгийн байдал нь ажиллах хүчний урсгал хөдөлгөөн ихтэй, ажиллагсдын бүтээмж бага, хөдөлмөрийн үнэлэмж доогуур хөдөлмөрийн зах зээлд ажиллах хүчний өрсөлдөх чадвар хангалтгүй, ажилгүйчүүдийн дүнд мэргэжлийн хүмүүсийн хувь хэмжээ их байгаа зэрэг сөрөг асуудлууд байна.

Аливаа улс орны эдийн засгийн хөгжил, иргэдийнх нь аж байдал, амжиргааны ерөнхий түвшин нь хүн амынхаа ажил эрхлэлтийн түвшинтэй зохих ёсоор холбоотой байдаг. Өндөр боловсролтой, ур чадвартай ажиллах хүч бол тухайн улс орны хөгжлийг тодорхойлогч нэгэн гол хүчин зүйл. Тухайн орны ажиллах хүч, ажил эрхлэлтийн байдал нь хүн амын насны бүтцээс шууд хамааралтай байдаг. Жил бүр

хөдөлмөрийн насанд шилжиж байгаа хүний тоо, хөдөлмөрийн наснаас гарч байгаа хүний тооны зөрүү нь хөдөлмөрийн насны хөдөлмөрийн чадвартай хүний цэвэр өсөлтийг харуулна. Хөдөлмөрийн насанд шилжих хүний тоо нь тайлант жилээс 15 жилийн өмнөх төрөлтийн түвшин, нялхсын болон хүүхдийн нас баралтын түвшингээс хамаардаг билээ.

Аймгийнхаа суурин хүн амын бүтцийг 2009-2013 оны байдлаар авч үзвэл 16 хүртэлх насны хүүхдийн дүнд эзлэх хувийн жин 2010-2012 онуудад аажмаар буурч байгаад 2013 онд 1.8 пунктээр нэмэгдэж, харин хөдөлмөрийн насны хүн амын эзлэх хувь 1.8-аар буурч, өндөр настаны эзлэх хувийн жин өмнөх онуудын түвшинд байна.(Хүснэгт 1)

Хүснэгт 1

## Суурин хүн амын насны бүтэц

	2009	2010	2011	2012	2013	өсөлт, бууралт				Нийт хүн амд эзлэх хувь				
						2013	2013	2013	2013	2009	2010	2011	2012	2013
						2009	2010	2011	2012					
Суурин хүн ам - Бүгд	93017	89191	89374	88952	90878	97.7	101.9	101.7	102.2	100.0	100.0	100.0	100.0	100.0
Үүнээс:16 хүртэлх настай	34698	32804	32336	31980	34317	98.9	104.6	106.1	107.3	37.3	36.8	36.2	36.0	37.8
Хөдөлмөрийн насны /16-59 настай/	53589	51846	52604	52505	51982	97.0	100.3	98.8	99.0	57.6	58.1	58.9	59.0	57.2
Хөдөлмөрийн нас хэтэрсэн /60 ба дээш/	4730	4541	4434	4467	4579	96.8	100.8	103.3	102.5	5.1	5.1	5.0	5.0	5.0

Хөдөлмөрийн насны хүн амын тоо 2013 онд 2009 оныхоос 3.0 хувь, 2011 оныхоос 1.2 хувь, 2012 оныхоос 1.0 хувиар буурсан нь тухайн насныхан шилжих хөдөлгөөнд ахиу орж байгааг харуулж байна. 2013 онд 2010 онтой харьцуулахад 0.3 хувиар нэмэгдсэн байна.

2013 оны байдлаар өмнөх жилийнхээс хөдөлмөрийн насны хүн ам 0.1 хувиар, хөдөлмөрийн насны суралцагчид 16.7 хувиар буурсан нь шилжих хөдөлгөөнд хөдөлмөрийн насныхан дийлэх хувийг эзлэж байгааг харуулж байна. Ажиллах хүч буюу эдийн засгийн идэвхтэй хүн ам 2.1 хувиар, ажиллагчид 1.1 хувиар, бүртгэлтэй ажилгүйчүүд 29.5 хувиар, ажил эрхлээгүй хүн амын тоо 1.2 хувиар нэмэгдсэн нь хөдөлмөр эрхлэлтийн байгууллагад бүртгэлтэй ажилгүйчүүдээр тооцсон ажилгүйдлийн түвшин 26.8 хувиар нэмэгдсэнтэй холбоотой.

## Хүснэгт 2

## Хүн амын ажил эрхлэлт

	2009	2010	2011	2012	2013	өсөлт бууралт			
						2013	2013	2013	2013
						2009	2010	2011	2012
Хөдөлмөрийн насны хүн ам	53589	51846	52604	52505	51982	97.0	100.3	98.8	99.0
Эдийн засгийн идэвхтэй хүн ам	33893	30468	31477	30568	31204	92.1	102.4	99.1	102.1
Ажиллагчид	32601	29328	29877	29526	29855	91.6	101.8	99.9	101.1
Хөдөлмөр халамж үйлчилгээний хэлтэст бүртгэлтэй ажилгүйчүүд	1292	1140	1600	1042	1349	104.4	118.3	84.3	129.5
Ажил эрхлээгүй хүн ам	8903	10800	12816	8256	8354	93.8	77.4	65.2	101.2
Хөдөлмөрийн насны суралцагчид	6643	6521	5988	5559	4632	69.7	71.0	77.4	83.3
Ажиллах хүчний хөдөлмөр оролцооны түвшин %	63.2	58.8	59.8	58.2	60.0	94.9	102.1	100.3	103.1
Ажил эрхлэлтийн түвшин (%)	96.2	96.3	94.9	96.6	95.7	99.5	99.4	100.8	99.1
Ажилгүйдлийн түвшин** (%)	3.8	3.7	5.1	3.4	4.3	113.4	115.5	85.1	126.8

## Хүснэгт 3

## Хүн ам зүйн ачаалал

	2000	2005	2008	2009	2010	2011	2012	2013
0-15 насны хүн ам	39494	35836	33655	34698	32804	32336	31980	32454
Хөдөлмөрийн насны хүн ам	50789	56548	55503	53589	51846	52604	52505	53845
Өндөр настаны тоо	3811	3374	4773	4730	4541	4434	4467	4579
Хүн ам зүйн ачаалал	<b>0.85</b>	<b>0.69</b>	<b>0.69</b>	<b>0.74</b>	<b>0.72</b>	<b>0.70</b>	<b>0.69</b>	<b>0.69</b>

Улс орнууд хүн амынхаа хөгжлийн ирээдүйн хандлагыг урьдчилан тодорхойлохдоо хүн ам зүйн ачааллыг харгалзан үздэг. Манай аймагт хүн ам зүйн ачаалал буюу хөдөлмөрийн насны нэг хүнд ногдох тэжээлгэгч хүний тооны харьцаа 2005 онд 0.69 байсан бол таван жилийн дараа буюу 2010 онд 0.72 болж 0.03 пунктээр нэмэгдсэн байна. 2013 оны хүн ам зүйн ачаалал өмнөх оныхтой ижил түвшинд байсан ба 2011 оныхоос 0.01 пунктээр буурсан байна.

## Хүснэгт 4



### Ажиллах хүчний хөдөлмөр оролцооны түвшин /сумаар /

	2009	2010	2011	2012	2013	<u>2013</u> 2009	<u>2013</u> 2010	<u>2013</u> 2011	<u>2013</u> 2012
Алтай	78.4	81.1	84.5	82.1	83.1	106.0	102.5	98.3	101.2
Алтанцөгц	68.4	78.0	79.3	62.6	67.6	98.8	86.6	85.2	108.0
Баяннуур	70.9	75.1	76.5	57.1	47.3	66.7	63.0	61.8	82.8
Бугат	67.2	78.7	77.0	66.6	62.1	92.4	78.9	80.7	93.3
Булган	66.0	66.5	69.8	62.3	70.0	106.0	105.2	100.2	112.3
Буянт	68.6	69.0	70.7	68.9	75.8	110.5	109.8	107.2	110.1
Дэлүүн	79.9	89.4	89.3	56.4	63.5	79.4	71.0	71.1	112.4
Ногооннуур	82.9	86.4	89.5	80.8	76.6	92.4	88.7	85.6	94.8
Сагсай	84.0	90.1	90.7	74.9	67.6	80.5	75.1	74.6	90.4
Толбо	75.5	81.7	80.9	75.3	76.8	101.7	94.0	94.9	102.0
Улаанхус	72.4	88.6	77.8	73.4	80.9	111.8	91.3	104.0	110.2
Цэнгэл	83.2	81.1	83.6	82.8	85.7	103.0	105.6	102.5	103.5
Өлгий	39.0	37.4	35.9	36.7	38.3	98.3	102.5	106.8	104.4
Цагааннуур	46.3	49.3	48.2	44.5	60.4	130.4	122.5	125.3	135.7
<b>Дүн</b>	<b>63.2</b>	<b>65.4</b>	<b>64.4</b>	<b>58.2</b>	<b>60.0</b>	<b>95.0</b>	<b>91.8</b>	<b>93.2</b>	<b>103.1</b>

Хөдөлмөрийн зах зээлийн хөгжил, хүн амын эдийн засгийн идэвхтэй байдлыг харуулдаг гол үзүүлэлт болох ажиллах хүчний оролцооны түвшин 60.0 болж 2012 оныхоос 1.8 пунктээр нэмэгдсэн байна.

Хүснэгт 5

### Эдийн засгийн идэвхгүй хүн ам /хүйс, насны бүлэг, байршлаар / / 2013 оны ажиллах хүчний судалгааны үр дүнгээр /

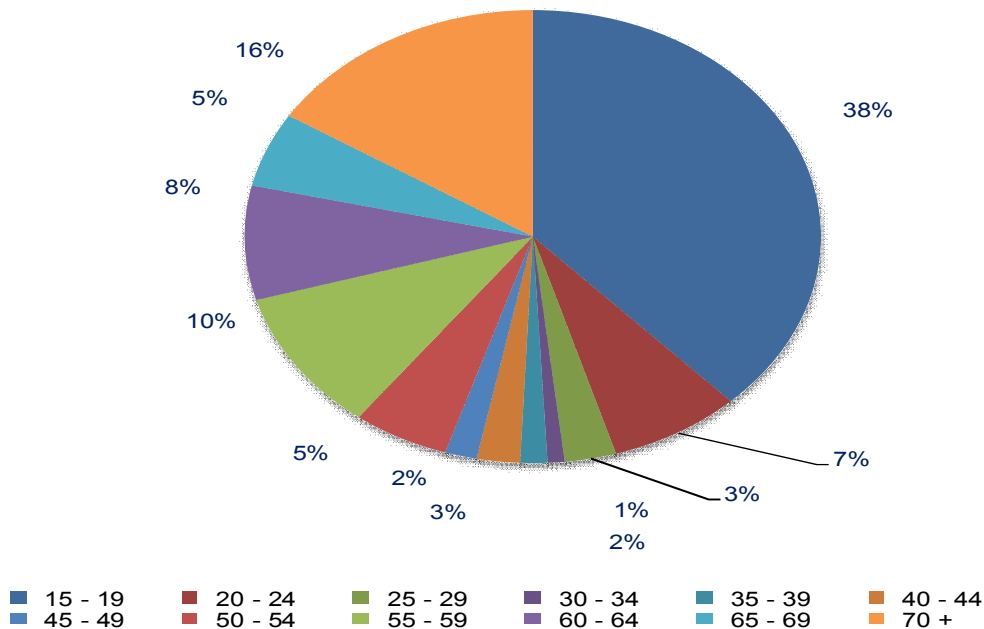
	Бүгд	Эрэгтэй	Эмэгтэй	Хот			Хөдөө			
				Бүгд	Эрэгтэй	Эмэгтэй	Бүгд	Эрэгтэй	Эмэгтэй	
	Бүгд	18366	7567	10799	6770	3091	3679	11596	4478	7120
Нас	15 - 19	6959	3433	3525	2174	1424	750	4784	2009	2775
	20 - 24	1360	646	714	587	315	272	773	332	441
	25 - 29	533	37	496	279		279	254	37	217
	30 - 34	176	43	133	52		52	124	43	81
	35 - 39	281	43	238	141		141	140	43	97
	40 - 44	451	136	315	270	136	134	182		182
	45 - 49	331	99	232	181		181	149	99	50
	50 - 54	994	302	692	526	199	327	469	103	366
	55 - 59	1865	340	1525	574	99	475	1291	241	1050
	60 - 64	1492	772	720	510	276	234	984	497	487
	65 - 69	971	392	579	332	142	190	639	250	389
	70 +	2953	1324	1629	1144	500	644	1809	824	985

Ажиллах хүчний оролцооны түвшинг сумаар авч үзвэл Цэнгэл, Алтай, Улаанхус, Толбо, Ногооннуур, Буянт сумдад хамгийн өндөр буюу 85.7-75.8 хувьтай, Өлгий, Баяннуур, Цагааннуур, Бугат сумдад хамгийн бага буюу 38.3-62.1 хувьтай байна. Ажиллах хүчний оролцооны түвшинг сүүлийн жилүүдээр зэрэгцүүлэхэд өмнөх он буюу 2012 оныхоос 1.8 хувиар нэмэгдэж, 2009 оныхоос 3.2 хувиар, 2010 оныхоос 5.4 хувиар, 2011 оныхоос 4.4 хувиар тус тус буурсан байна.

Ажиллах хүчний судалгааны үр дүнгээр хөдөлмөр эрхлээгүй хүний тоо 18366 болж, 58.8 хувийг эмэгтэйчүүд эзлэж байгаагийн 34.1 хувь нь хот суурин газарт, 65.9 хувь нь хөдөө амьдардаг эмэгтэйчүүд байна. 15-19 насныхан хөдөлмөр эрхлээгүй хүн амын 37.9 хувийг эзлээд байна. Улсын хэмжээний хөдөлмөр эрхлээгүй хүн амын 2.5 хувийг манай аймаг эзлээд байна. Судалгааны үр дүнгээр хөдөлмөр эрхлээгүй хүн амын дийлэнхийг буюу 63.1 хувийг нь хөдөө амьдардаг иргэд эзлээд байгаа нь хөдөлмөрийн зах зээл хөдөө хомс байгааг харуулж байна.

Зураг 1

**Эдийн засгийн идэвхгүй хүн амын насны бүтэц /хувиар/**



Хүснэгт 6

**Эдийн засгийн идэвхгүй хүн ам /хүйс, шалтгаан, байршлаар /**  
 / 2013 оны ажиллах хүчний судалгааны үр дүнгээр /

	Бүгд	Эрэгтэй	Эмэгтэй	Хот			Хөдөө		
				Бүгд	Эрэгтэй	Эмэгтэй	Бүгд	Эрэгтэй	Эмэгтэй
Бүгд	18366	7568	10799	6770	3091	3679	11596	4477	7120
Гэрийн ажилтай	341	90	251	228	90	138	113		113
Суралцдаг	7245	3596	3649	2441	1557	884	4804	2039	2765
Тэтгэвэрт	5087	1839	3248	1416	470	946	3671	1369	2302
Өндөр настан	2429	848	1581	1191	405	786	1237	443	795
Хөгжлийн бэрхшээлтэй	1367	680	687	701	332	369	666	348	318
Ажил хийхийг хүсээгүй	121		121	43		43	78		78
Хүүхэд асарсан	556		556	333		333	223		223
Өвчтэй байсан	987	467	520	326	188	138	661	279	382
Өвчтөн, өндөр настан асарсан	234	47	187	90	47	42	144		144

Зураг 2

**Эдийн засгийн идэвхгүй хүн амын бүтэц / хувиар /**



2013 оны судалгаагаар хөдөлмөр эрхлээгүй хүн амын 39.4 хувь суралцагчид, 27.7 хувь нь тэтгэвэртэн, 7.4 хувь нь хөгжлийн бэрхшээлтэй иргэд, 13.2 хувь нь өндөр настангууд байна. Хот суурин газрын хөдөлмөр эрхлээгүй хүн амын 54.3 хувийг, хөдөөгийн хөдөлмөр эрхлээгүй хүн амын 61.4 хувийг эмэгтэйчүүд эзлэж байна.

## Хүснэгт 7

**Баруун бүсийн аймгуудын хөдөлмөр эрхлэлтийн зарим  
үзүүлэлтүүдийн зэрэгцүүлэлт / судалгааны үр дүнгээр /**

Баруун бүсийн аймгууд	Ажил эрхлэлтийн түвшин					Хөдөлмөр эрхлээгүй хүний тоо				
	2009	2010	2011	2012	2013	2009	2010	2011	2012	2013
Баян-Өлгий	91.6	97.2	92.9	87.6	54.3	3653	1231	3160	6389	10531
Увс	92.2	85.0	89.1	91.6	69.9	3277	2803	2952	3177	3777
Ховд	90.4	90.8	81.8	92.0	60.6	3940	5784	6693	2994	2102
Говь-Алтай	93.5	91.0	89.7	86.3	66.6	1939	5787	4225	4183	2895
Завхан	96.0	85.1	91.3	93.6	68.0	1322	3309	3279	2547	2077
<b>Улсын дундаж</b>	<b>88.4</b>	<b>90.1</b>	<b>92.3</b>	<b>91.8</b>	<b>57.0</b>	<b>131618</b>	<b>113438</b>	<b>87030</b>	<b>94705</b>	<b>94732</b>

Судалгааны үр дүнгээр тооцож гаргасан бүсийн болон улсын дүнгийн тоо мэдээлэлүүд нь аймгийн сумаар гаргасан тооноос ялгаатай байгаа. Судалгааны үр дүнгээр тооцсон ажил эрхлэлтийн түвшингээр баруун бүсийн аймгуудын дотороос хамгийн бага хувийг Баян-Өлгий аймаг, хамгийн өндөр хувийг Увс аймаг эзлэж байна. Хөдөлмөр эрхлээгүй хүний тоогоор баруун бүсийн аймгуудаас хамгийн өндөрт Баян-Өлгий аймаг, хамгийн багад Завхан аймаг орж байна.

## Хүснэгт 8

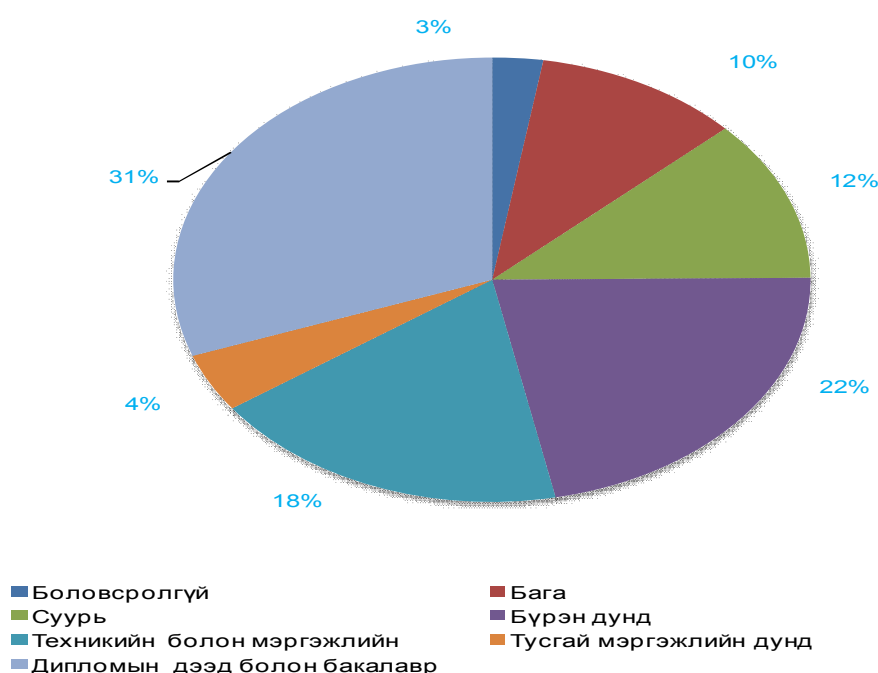
**Ажилгүйдлийн үзүүлэлтүүд  
/ 2013 оны ажиллах хүчний судалгааны үр дүнгээр /**

Аймаг	Ажилгүйдлийн түвшин					Ажилгүйчүүдийн тоо				
	2009	2010	2011	2012	2013	2009	2010	2011	2012	2013
Баян-Өлгий	8.4	2.8	7.0	12.4	23.5	1292	1140	1038	6389	10531
Говь-Алтай	6.6	9.0	10.8	13.7	10.8	996	817	787	4183	2895
Завхан	4.0	14.8	18.2	6.4	5.6	2225	2651	1457	2547	2077
Увс	7.8	15.0	10.4	8.4	10.1	2252	1230	781	3177	3777
Ховд	9.6	9.2	8.6	8.0	6.3	1121	1320	2132	2994	2102
Баруун бус	7.5	10.1	10.8	9.8	11.9	7886	7158	6195	19290	21382
Улсад	11.5	9.9	7.7	8.2	7.9	38077	38250	57171	94705	94732

2013 оны судалгааны үр дүнгээр хамгийн их ажилгүйчүүдтэй аймаг Баян-Өлгий, хамгийн бага ажилгүйчүүдтэй аймаг Завхан аймаг байна. Судалгааны үр дүнгээр тооцсон ажилгүйдлийн түвшингээр баруун бүсийн аймагуудаас хамгийн өндөр байгаа нь Баян-Өлгий аймаг өмнөх оныхоос 11.1 пунктээр нэмэгджээ.

Баруун бүсийн ажилгүйчүүдийн 49.2 хувийг, улсын хэмжээний нийт ажилгүйчүүдийн 11.1 хувийг эзэлж байна.

Зураг 3

**Ажилгүй иргэдийн бүтэц / боловсролоор /**

2013 оны ажиллах хүчний судалгааны үр дүнгээр тооцсон ажилгүйдлийн тоо 10531 байгаагийн 31.0 хувийг дипломын дээд болон бакалаврын боловсролтой иргэд, 22.0 хувийг бүрэн дунд боловсролтой иргэд, 18.0 хувийг техникийн мэргэжлийн боловсролтой иргэд, 12.0 хувийг суурь боловсрол эзэмшигчид, 10.0 хувийг бага боловсролтой иргэд, 3.0 хувийг боловсролгүй иргэд эзлэж байна. Дээд боловсролтой иргэдийн эзлэх хувийн жин өндөр байгаа нь мэргэжлийн давхардал их буюу ажлын байр хомс илүүдэлтэй мэргэжил эзэмшигчидийн тоо их байгааг харуулж байна. (Зураг 3)

Хүснэгт 9

**Хөдөлмөрийн насны хөдөлмөрийн чадваргүй хүний тоо**

Он	Хөдөлмөрийн чадваргүй - Бүгд	2013 онтой харьцуулсан хувь
2009 он	4396	87.4
2010 он	4324	88.9
2011 он	3267	117.7
2012 он	3393	113.3
2013 он	3844	

Хөдөлмөрийн насны хөдөлмөрийн чадваргүй хүний тоо 2013 онд 3844 болж 2012 оныхоос 13.3 хувь буюу 451 хүнээр нэмэгджээ.

Хөдөлмөрийн насны хөдөлмөрийн чадваргүй хүн амд хөдөлмөрийн насны, зохих журмын дагуу хөдөлмөрийн чадвар алдалтыг магадлан тогтоох комиссын нотолгоогоор хөдөлмөрийн чадвараа 6 ба түүнээс дээш түр болон бүрэн алдсан нь тогтоогдсон хөгжлийн бэрхшээлтэй болон холбогдох хуулийн дагуу тэтгэврийн наснаасаа өмнө тэтгэвэр тогтоолгосон (тэтгэвэр тогтоолгоод ажиллаж байгаа хүн орохгүй) хүмүүсийг хамруулсан.

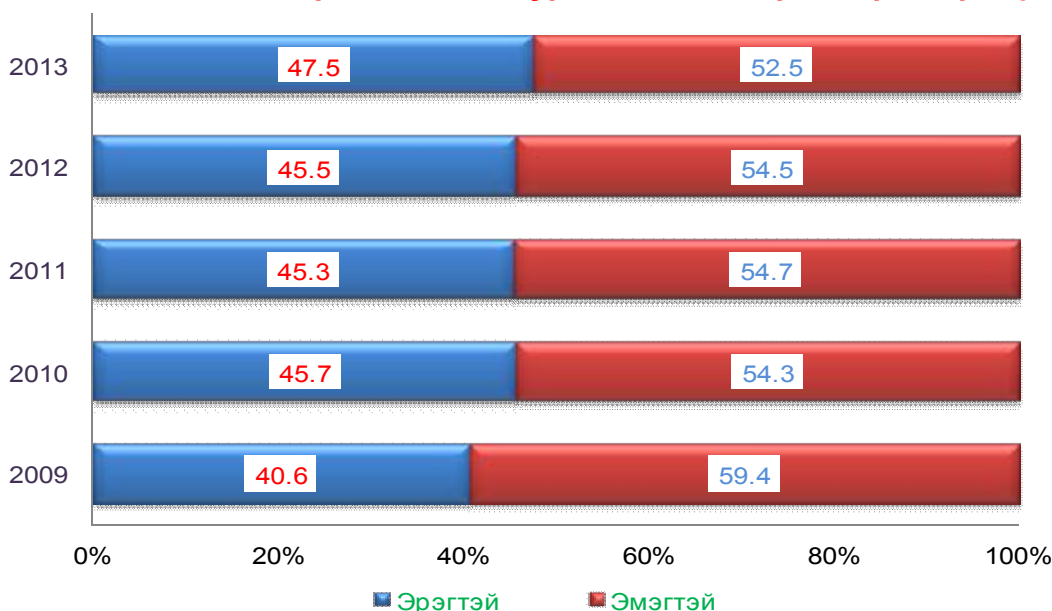
Хүснэгт 10

**Хөдөлмөрийн насны суралцагчдын бүтэц**

	2009	2010	2011	2012	2013	2013		Бүтэц				
						2012	2009	2010	2011	2012	2013	
Эрэгтэй	2694	2977	2714	2532	2200	86.9	40.6	45.7	45.3	45.5	47.5	
Эмэгтэй	3949	3544	3274	3027	2432	80.3	59.4	54.3	54.7	54.5	52.5	
Бүгд	6643	6521	5988	5559	4632	83.3	100.0	100.0	100.0	100.0	100.0	

Зураг 4

**Хөдөлмөрийн насны суралцагчдын бүтэц хүйсээр / хувиар /**



Хөдөлмөрийн насны суралцагчид 2009 онд 6643 байсан бол 2010 онд 6521, 2011 онд 5988, 2012 онд 5559, 2013 онд 4632 болж жил дараалан буурсаар байна. Өмнөх онтой харьцуулахад 16.7 хувь буюу 927 хүнээр буурсан байна. Нийт суралцагчдын 52.5 хувийг эмэгтэй суралцагчид эзэлж өмнөх оныхоос 2.0 пунктээр буурсан байна.

Хүснэгт 11

**Хүн амын хөдөлмөр эрхлэлтийн түвшин /сумаар /**

Сумын нэр	2009	2010	2011	2012	2013	өсөлт, бууралт			
						<u>2013</u> 2009	<u>2013</u> 2010	<u>2013</u> 2011	<u>2013</u> 2012
Алтай	76.6	81.2	97.2	97.4	99.2	129.4	122.2	102.1	101.8
Алтанцөгц	66.0	56.3	94.0	95.8	98.5	149.3	174.9	104.8	102.8
Баяннуур	69.8	67.9	94.5	96.2	98.5	141.2	145.1	104.3	102.5
Бугат	65.6	63.0	97.4	98.2	98.1	149.6	155.8	100.8	99.9
Булган	64.7	58.7	96.3	97.7	95.1	147.1	162.0	98.7	97.4
Буянт	66.8	68.1	97.5	98.0	98.9	148.1	145.2	101.4	100.9
Дэлүүн	78.5	62.7	96.0	96.9	99.2	126.4	158.3	103.4	102.5
Ногооннуур	82.0	78.1	97.3	97.9	98.2	119.7	125.7	100.8	100.2
Сагсай	83.0	76.8	95.7	97.3	98.7	118.9	128.5	103.2	101.5
Толбо	74.1	75.1	96.1	97.2	97.1	131.1	129.4	101.1	99.9
Улаанхус	71.8	77.1	98.1	99.0	99.3	138.4	128.8	101.3	100.3
Цэнгэл	82.0	68.3	97.9	98.3	98.0	119.5	143.5	100.1	99.7
Өлгий	34.4	33.2	96.7	93.1	87.5	254.3	263.6	90.5	94.0
Цагааннуур	41.0	49.1	89.6	92.3	90.0	219.2	183.3	100.4	97.5
Аймгийн дүн	76.6	56.6	96.6	96.6	95.7	124.8	169.0	99.0	99.1

2013 оны байдлаар ажил эрхлэлтийн түвшин 95.7 болж 2012 оныхоос 0.9 пунктээр буурсан байна. Аймгийн төвд хөдөлмөрийн насны 3 хүний нэг нь ямар нэгэн ажил хөдөлмөр эрхэлдэг байна.

Хүснэгт 12

**Ажиллагсад эдийн засгийн салбарын ангиллаар**

Эдийн засгийн салбарууд	2009	2010	2011	2012	2013	<u>2013</u> 2012
ХАА,ан агнуур, ойн аж ахуй	21363	18428	18895	18480	17866	96.7
Загас агнуур	11	11	11	11		
Уул уурхай	189	177	168	249	501	201.2
Боловсруулах үйлдвэр	557	569	567	546	554	101.5
Цахилгаан , дулааны эрчим хүч	291	297	302	317	323	101.9
Барилга	410	365	409	390	523	134.1
Бөөний ба жижиглэн худалдаа	2332	2249	2311	2169	2138	98.6
Зочид буудал, зоогийн газар	209	220	220	220	240	109.1
Тээвэр агуулах , холбоо	569	545	542	602	697	115.8
Санхүүгийн байгууллага	232	266	271	286	294	102.8
Үл хөдлөх хөрөнгө бизнес,түрээс	126	123	101	120	164	136.7
Төрийн захиргаа , батлан хамгаалах	1431	1461	1462	1338	1455	108.7
Боловсрол	3109	3283	3318	3417	3692	108.0
Эрүүл мэнд	1049	1036	1045	1075	1115	103.7
НАА,нийгэм, хүн амын үйлчилгээ	232	231	202	255	244	95.7
Олон улсын байгууллагын, Хөлсний ажилчинтай өрхийн аж	51	67	53	51	49	96.1
Дүн	32161	29328	29877	29526	29855	101.1

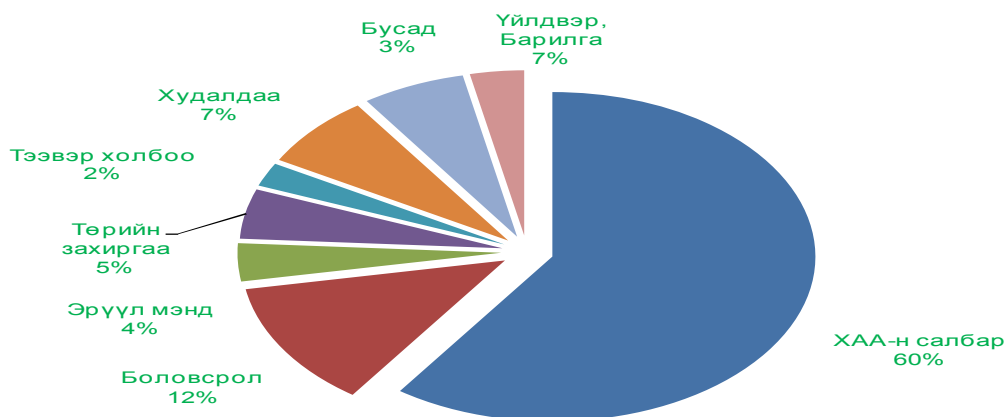
Хөдөлмөрийн насны хүн амын 44.2 хувь нь албан ба албан бус хөдөлмөр эрхэлж, 16.1 хувь нь ажил хөдөлмөр эрхэлдэггүй, 2.6 хувь нь бүртгэлтэй ажилгүйчүүд, 8.9 хувь нь суралцагчид, 7.4 хувь нь хөдөлмөрийн чадваргүй хүмүүс байна. Аймгийн нийт ажиллагсадын 59,8 хувийг хөдөө аж ахуйн салбарт, 18.5 хувь буюу 5542 төрийн албан хаагч буюу төсвийн байгууллагын ажиллагсад, үүний 2.5 хувь төрийн улс төрийн албанд, 7.8 хувь төрийн захиргааны албанд, 2.4 хувь төрийн тусгай албанд, 87.3 хувь нь төрийн үйлчилгээний албанд ажиллагсад эзэлж байна.

Ажиллагчдын тоо 2013 онд 29855 болж, өмнөх онтой харьцуулахад 1.1 хувиар буюу 329 хүнээр нэмэгдсэн байна. Ажиллагчдын тоог эдийн засгийн салбаруудаар өмнөх онтой харьцуулаж үзэхэд уул уурхайн салбарт ажиллагсад 2 дахин, барилгын салбарт ажиллагсад 34.1 хувиар, үл хөдлөх хөрөнгө бизнес, түрээсийн чиглэлээр ажиллагсад 36.7 хувиар, тээвэр агуулах, холбооны салбарт ажиллагсад 15.8 хувиар, зочид буудал, зоогийн газарт ажиллагсад 9.1 хувиар, төрийн захиргаа, батлан хамгаалах салбарт ажиллагсад 8.7 хувиар, боловсролын салбарт ажиллагсад 8.0 хувиар, цахилгаан, дулаан эрчим хүчний салбарт ажиллагсад 1.9 хувиар, боловсруулах үйлдвэрийн салбарт ажиллагсад 1.5 хувиар, эрүүл мэндийн салбарт ажиллагсад 3.7 хувиар тус тус нэмэгдсэн байна. 2013 онд нийт ажиллагчдын 80.2 хувь нь хувийн хэвшилд ажиллаж, 2012 оныхоос 0.1 хувиар нэмэгдсэн байна.

Ажиллагчдын 60 хувийг хөдөө аж ахуйн салбарт ажиллагсад, 14 хувийг үйлдвэр, барилга, худалдааны салбарт ажиллагсад, 12 хувийг боловсролын салбарт ажиллагсад, 5 хувийг төр захиргаа, батлан хамгаалах салбарт ажиллагсад, 4 хувийг эрүүл мэндийн салбарт ажиллагсад, 3 хувийг санхүүгийн байгууллага, үл хөдлөх хөрөнгө түрээс, бизнес, шашны салбарт ажиллагсад, 2 хувийг тээвэр холбооны салбарт ажиллагсад эзлэж байна.

Зураг 5

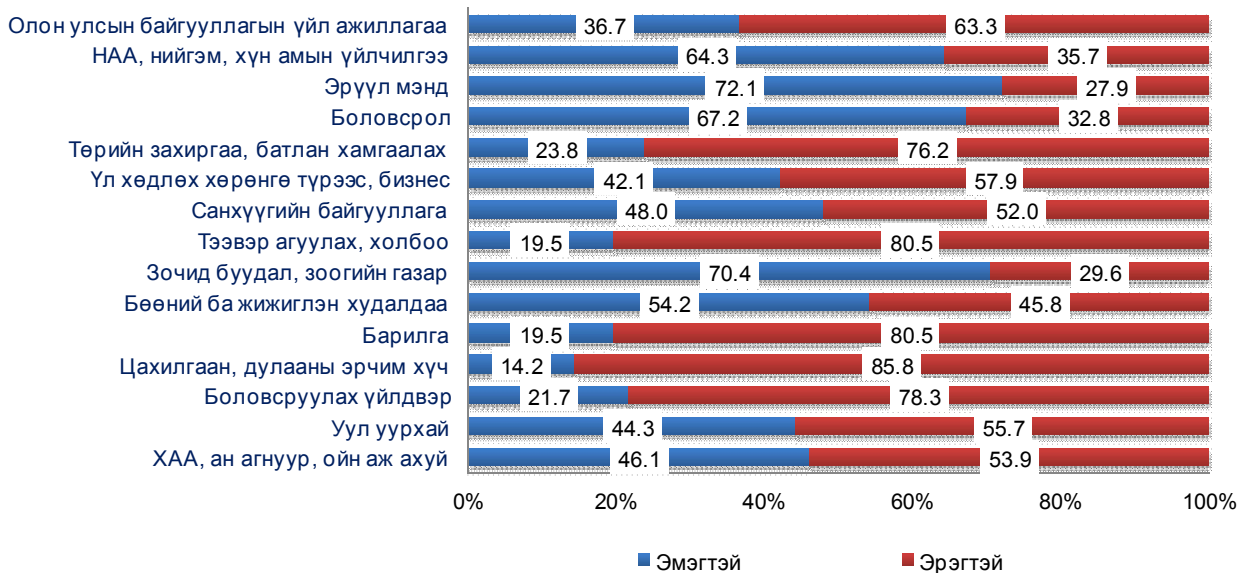
### Ажиллагсдын бүтэц / хувиар /



Зураг 6

### Ажиллагсдын хүйсний бүтэц / 2013 оны байдлаар, салбараар /





Нийт ажиллагчдын 52.4 хувийг эрэгтэйчүүд, 47.6 хувийг эмэгтэйчүүд эзэлдэг байна. Эрүүл мэнд, зочид буудал, зоогийн газар, боловсрол, нийтийн аж ахуй, нийгэм хүн амын үйлчилгээ зэрэг салбарт эмэгтэйчүүдийн эзлэх хувийн жин эрэгтэйчүүдийнхээс өндөр байна. Цахилгаан, дулаан эрчим хүч, барилга, тээвэр, холбоо, боловсруулах үйлдвэр, төр захиргаа, батлан хамгаалах, олон улсын байгууллагын үйл ажиллагааны салбарт эрэгтэйчүүдийн эзлэх хувийн жин эмэгтэйчүүдийнхээс харьцангуй өндөр байна.

Хүснэгт 13

**Ажил эрхлээгүй хүний тоо /сумаар /**

Сумын нэр	2009	2010	2011	2012	2013	өсөлт, бууралт			
						2013 2009	2013 2010	2013 2011	2013 2012
Алтай	110	95	199	182	196	178.2	206.3	98.5	107.7
Алтанцөгц	362	355	304	170	184	50.8	51.8	60.5	108.2
Баяннуур	330	486	786	580	638	193.3	131.3	81.2	110.0
Бугат	515	373	229	45	113	21.9	30.3	49.3	251.1
Булган	230	354	463	109	86	37.4	24.3	18.6	78.9
Буянт	120	171	156	166	188	156.7	109.9	120.5	113.3
Дэлүүн	200	516	578	535	604	302.0	117.1	104.5	112.9
Ногооннуур	49	205	134	178	510	1040.8	248.8	380.6	286.5
Сагсай	190	296	423	217	273	143.7	92.2	64.5	125.8
Толбо	190	68	72	73	270	142.1	397.1	375.0	369.9
Улаанхус	514	335	630	69	19	3.7	5.7	3.0	27.5
Цэнгэл	109	586	286	218	196	179.8	33.4	68.5	89.9
Өлгий	5465	6694	7961	5554	4917	90.0	73.5	61.8	88.5
Цагааннуур	350	266	419	160	160	45.7	60.2	38.2	100.0
<b>Дүн</b>	<b>8734</b>	<b>10800</b>	<b>12640</b>	<b>8256</b>	<b>8354</b>	<b>95.6</b>	<b>77.4</b>	<b>66.1</b>	<b>101.2</b>

Янз бүрийн шалтганаар 8354 хүн ажил хөдөлмөр эрхлээгүй байгаа ба үүнээс хүүхэд, өндөр настан, өвчтөн асардаг, өвчтэй, гэр бүлийн хүний ажлын онцлог, гэрийн ажилтай зэрэг шалтгаанаар хөдөлмөр эрхлээгүй хүмүүсийг хасвал 5876 гаруй хүн хүндэтгэх шалтгаангүй тодорхой ажил хөдөлмөр эрхлээгүй, ажил хөдөлмөр эрхлэх хүсэлтэй хүмүүс байна. Хөдөлмөр эрхэлж байгаа нийт хүний 28.0 хувьтай тэнцэх хүн 2013 онд хөдөлмөр эрхлээгүй байна.

Янз бүрийн шалтганаар 8354 хүн ажил хөдөлмөр эрхлээгүй байгаа ба үүнээс хүүхэд, өндөр настан, өвчтөн асардаг, өвчтэй, гэр бүлийн хүний ажлын онцлог, гэрийн ажилтай зэрэг шалтгаанаар хөдөлмөр эрхлээгүй хүмүүсийг хасвал 5876 гаруй хүн хүндэтгэх шалтгаангүй тодорхой ажил хөдөлмөр эрхлээгүй, ажил хөдөлмөр эрхлэх хүсэлтэй хүмүүс байна. Хөдөлмөр эрхэлж байгаа нийт хүний 28.0 хувьтай тэнцэх хүн 2013 онд хөдөлмөр эрхлээгүй байна.

Хөдөлмөр эрхлээгүй хүний тоог 2012 онтой харьцуулахад Толбо, Ногооннуур, Бугат сумуудад 3.7-гоос 2.5 дахин, Сагсай сумд 25.8, Буянт сумд 13.3, Дэлүүн сумд 12.9, Баяннуур сумд 10.0, Алтанцөгц сумд 8.2, Алтай сумд 7.7 хувиар нэмэгдэж, Цэнгэл, Өлгий, Улаанхус сумуудад 11.5-72.5 хувиар буурчээ. Хөдөлмөр эрхлээгүй хүний 58.9 хувь нь аймгийн төвд амьдарч байна. Хөдөлмөр эрхлээгүй хүмүүсийн дунд их, бага хэмжээгээр хөдөлмөр эрхэлж орлого олдог хүмүүс байхыг үгүйсгэх аргагүй. (улирлын чанартай хөлсний ажил хийх, гудамж талбайд наймаа хийх г.м )

Хүснэгт 14

**Ажилгүйдлийн түвшин / сумаар /**

Сумын нэр	2009	2010	2011	2012	2013	өсөлт, бууралт			
						2013 2009	2013 2010	2013 2011	2013 2012
Алтай	2.2	2.8	2.9	2.6	0.8	35.8	28.2	27.5	30.6
Алтанцөгц	3.5	5.3	6.4	4.2	1.5	43.8	29.2	24.0	36.6
Баяннуур	1.5	1.7	5.8	3.8	1.5	94.8	86.8	25.0	38.3
Бугат	2.4	1.6	2.7	1.8	1.9	76.4	118.7	68.7	103.6
Булган	2.0	2.4	3.8	2.3	4.9	250.5	201.5	128.1	213.5
Буянт	2.7	2.0	2.6	2.0	1.1	40.2	55.1	42.8	55.2
Дэлүүн	1.8	2.3	4.2	3.1	0.8	41.6	32.7	18.1	24.2
Ногооннуур	1.1	1.8	2.7	2.1	1.8	174.0	105.0	67.6	88.0
Сагсай	1.1	2.0	4.5	2.7	1.3	118.6	65.3	29.0	48.8
Толбо	1.8	2.3	4.0	2.8	2.9	154.9	121.9	70.6	101.9
Улаанхус	0.8	1.2	2.0	1.0	0.7	83.4	55.4	35.0	68.7
Цэнгэл	1.4	2.3	3.0	1.7	2.0	142.7	86.9	67.5	118.4
Өлгий	11.8	8.5	11.9	6.9	12.5	106.1	147.1	104.5	180.8
Цагааннуур	11.3	9.8	11.6	7.7	10.0	88.6	102.3	86.1	130.1
Дүн	3.8	3.7	5.4	3.4	4.3	113.4	117.4	80.7	127.2
Улсын дундаж	11.5	9.9	10.8	8.2	7.9	68.7	79.8	73.1	96.3
Баруун бүс	7.5	10.1	7.7	9.8	11.9	158.7	117.8	154.5	121.4

Хөдөлмөрийн хэлтэс болон сумдын засаг даргын тамгын газарт бүртгэлтэй ажилгүйчүүдийн тоо 1349 байгаа нь урьд оныхоос 29,5 хувиар нэмэгдсэн байна.

Бүртгэлтэй ажилгүйчүүдээр тооцсон ажилгүйдлийн түвшин нь өмнөх оныхоос 0.9 пунктээр нэмэгдсэн байна.

Хөдөлмөрийн зах зээлийн мэдээлэлийн сан бий болгох үүднээс бүртгэл, судалгааг сайжруулах зорилгоор дэд шатны байгууллагуудаас батлагдсан маягтын дагуу хөдөлмөрийн зах зээлийн анхан шатны бүртгэлийг шинэчилэх ажил хийгдсэнээр ажилгүй иргэдийг бүртгэх ажлыг эрчимжүүлэн төсөл хөтөлбөрт хамруулан сургах, ажилд зуучлан оруулах, бүртгэлийн үйл ажиллагааг сайжруулах ажлууд хийгдэж, ажилгүй иргэдийн бүртгүүлэх байдал идэвхижиж байгаа нь ажилгүй иргэдийн тоо жил дараалан нэмэгдэхэд нөлөөлсөн байна.

Улсын дундаж ажилгүйдлийн түвшин нь 7.9 байхад манай аймгийн ажилгүйдлийн түвшин улсынхаас 1.8 дахин, баруун бүсийнхээс 2.7 дахин бага байна. 2013 онд 2056 бүртгэлтэй ажилгүйчүүд ажилд зуучлагдан орсон байна.

Хүснэгт 15

**Ажилгүйчүүдийн тоо**

Сумын нэр	Ажилгүйчүүд					Хөдөлмөрийн насны 1000 хүнд ногдох ажилгүйчүүд			2013 2012
	2009	2010	2011	2012	2013	2011	2012	2013	
Алтай	39	51	59	35	14	27	16	7	40.0
Алтанцөгц	42	48	62	34	15	40	22	10	44.1
Баяннуур	30	30	87	24	18	34	9	7	75.0
Бугат	34	20	34	5	22	19	3	12	440.0
Булган	40	45	69	38	94	22	13	34	247.4
Буянт	27	21	25	15	12	18	10	8	80.0
Дэлүүн	56	51	91	47	18	26	12	5	38.3
Ногооннуур	32	48	70	46	44	20	15	14	95.7
Сагсай	26	41	83	39	23	32	15	9	59.0
Толбо	31	37	65	42	46	32	20	22	109.5
Улаанхус	28	38	55	22	23	14	5	6	104.5
Цэнгэл	53	75	82	49	79	24	11	17	161.2
Өлгий	809	592	214	616	890	41	33	48	144.5
Цагааннуур	45	43	42	30	51	52	34	60	170.0
Дүн	1292	1140	1038	1042	1349	31	20	26	129.5

Зураг 7

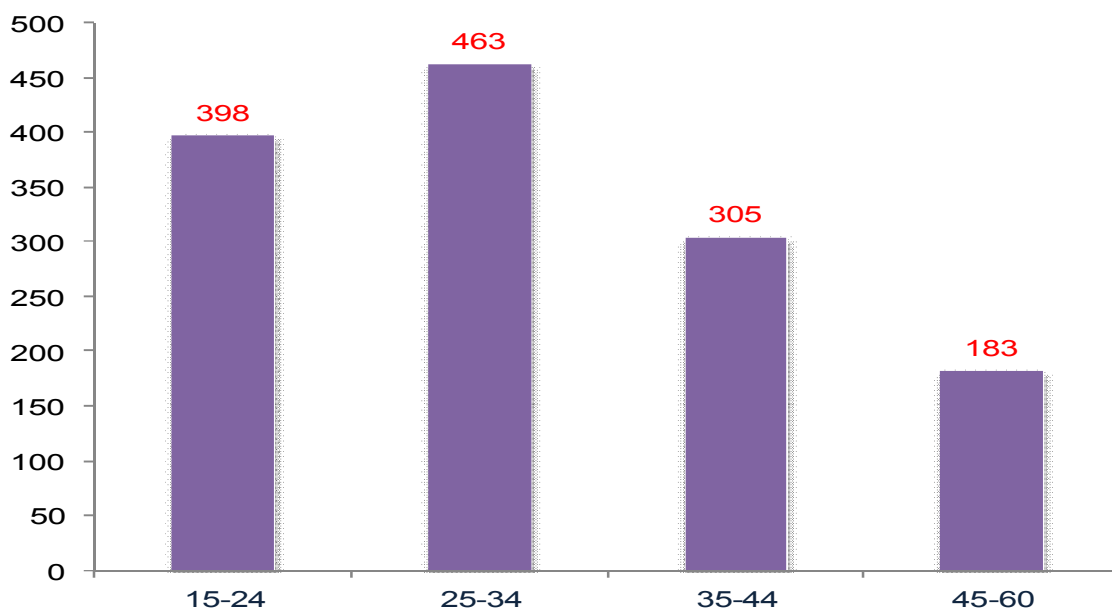
Бүртгэлтэй ажилгүйчүүдийн боловсролын түвшин / 2013 оны байдлаар /



2013 оны жилийн эцсийн байдлаар бүртгэлтэй ажилгүйчүүдийн 28.0 хувь нь дээд, 54.0 хувь нь бүрэн ба бүрэн бус дунд, 9.0 хувь нь тусгай мэргэжлийн, 4.0 хувь нь техник мэргэжлийн, 5.0 хувь нь бага боловсролтой, 0.4 хувь нь боловсролгүй иргэд байна. (Зураг 7)

Зураг 8

Ажилгүйчүүдийн тоо / насны бүлгээр /



Бүртгэлтэй ажилгүйчүүдийг насны бүтэцээр авч үзвэл 34.3 хувийг 25-34 насныхан, 29.5 хувийг 15-24 насныхан, 22.6 хувийг 35-44 насныхан, 13.6 хувийг 45-60 насныхан эзлэж байна.

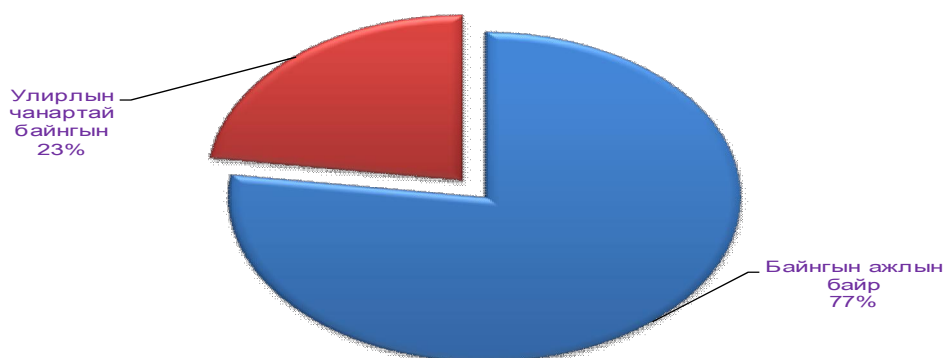
Хүснэгт 16

## Шинээр бий болсон ажлын байр, салбараар

Салбарын ангилалаар	Шинээр бий болсон ажлын байр бүгд					
	2010 он	2011 он	2012 он	2013 он	Үүнээс:	
					Байнгын	Улирлын чанартай байнгын
Барилга	532	575	415	533	243	290
Боловсрол	194	155	71	55	44	11
Эрүүл мэндийн байгууллага	46	36	8	27	24	3
Үйлчилгээний байгууллага	159	134	124	463	425	38
Боловсруулах үйлдвэр	229	259	135	11	8	3
Олборлох үйлдвэр, хайгуул	6	72	172	200	158	42
Авто засварын газар, холбоо, тээвэр үйлчилгээ		47	15	72	48	24
Банк санхүүгийн байгууллага	6	42	21	59	58	1
Төсвийн байгууллага	98	98	16	50	50	
МАН, газар тариалан	390	1049	551	79	33	46
Төсөл хөтөлбөр				507	496	11
<b>НИЙТ</b>	<b>1660</b>	<b>2467</b>	<b>1528</b>	<b>2056</b>	<b>1587</b>	<b>469</b>

Зураг 9

### Шинэ ажлын байрны бүтэц 2013 он



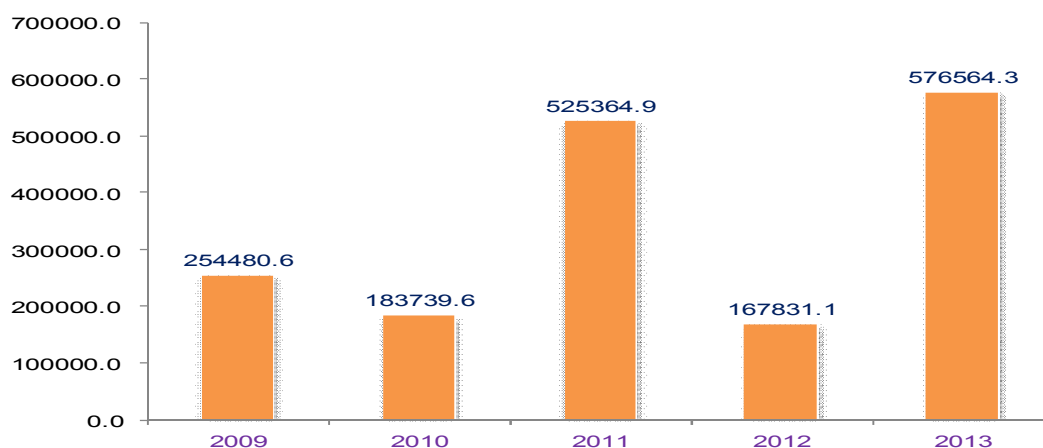
Шинэ ажлын байр 2013 онд 2056 болж өнгөрсөн оноос 34.6 хувиар нэмэгдсэн байна. Энэ ажлын байрны 77.2 хувь нь байнгын ажлын байр, 22.8 хувь улирлын чанартай ажлын байр байна. Шинээр бий болсон ажлын байрны 25.9 хувийг барилгын салбарт, 24.7 хувийг төсөл хөтөлбөр, 22.5 хувийг үйлчилгээний байгууллагад, 9.7 хувийг олборлох үйлдвэр, хайгуул, 3.8 хувийг мал аж ахуй, газар тариалан, 3.5 хувийг авто засварын газар, холбоо, тээвэр үйлчилгээний салбарт бий болсон ажлын байр эзэлж байна.

Засгийн газрын зүгээс хөдөлмөр эрхлэлтийг дэмжихдээ хууль эрх зүйн болон бусад таатай орчинг бүрдүүлэхэд анхаарч, Улсын Их Хурлаар Хөдөлмөр эрхлэлтийг дэмжих тухай хуулийг баталж, 2011 оны 6 дугаар сарын 1-нээс эхлэн мөрдөж байна. Энэ хуулийн гол агуулга нь сургалт, зөвлөлгөө, мэдээллээр хангах, мэргэжлийн

сургалт, давтан сургалт явуулах, хувийн аж ахуй эрхэлт, хоршоодыг дэмжих, ажил олгогч нарыг дэмжих, нийтийг хамарсан түр хугацааны хөдөлмөр эрхлэх ажлыг зохион байгуулах зэрэгт чиглэж байна. Улсын болон орон нутгийн төсөв, гадаадын хөрөнгө оруулалт, тусламж, хандив, бусад эх үүсвэрүүдээс бүрдэх Хөдөлмөр эрхлэлтийг дэмжих санг дээрх хуулийн дагуу байгуулан зарцуулж байна.

Зураг 10

### Хөдөлмөр эрхлэлтийн дэмжих сангийн зарцуулалт /оноор/



2013 онд 6 төрлийн хөтөлбөрийг шинээр хэрэгжүүлсэнээр хөдөлмөр эрхлэлтийн дэмжих сангаас зарцуулсан хөрөнгийн хэмжээ өмнөх оныхоос 3.4 дахин нэмэгдсэн байна.

Хүснэгт 17

### Аймгийн хөдөлмөр эрхлэлтийг дэмжих сангаас зарцуулсан хөрөнгө

Д/Д	Сангийн зарлагын зориулалт	2009	2010	2011	2012	2013
1	Иргэдэд ажил мэргэжлээ сонгох, мэргэжлийн чиг баримжаа олгох сургалт	58800.0	11228.1	85233.1	7738.7	8653.0
2	Ажилд зуучлах	8008.1	10198.2	8932.5	2182.4	2223.8
3	Нийтийг хамарсан ажил	139445.8	132724.7	206485.6	131359.7	153027.0
4	Ажил олгогчийг дэмжих арга хэмжээ	48226.7	29588.6	213356.7	24757.8	32672.6
5	Зээлийн хүүгийн нөхөн төлбөр			11357.0	1792.5	2608.8
6	Хөдөлмөрт бэлтгэх хөтөлбөр					8343.2
7	Хөдөлмөр эрхлэлтийн сургалт					80747.5
8	Малчин, хувиараа хөдөлмөр эрхлэгч болон нөхөрлөл, хоршоо байгуулах иргэнийг дэмжих хөтөлбөр					248066.6
9	Ажил олоход хүндрэлтэй иргэдийн хөдөлмөр эрхлэлтийг дэмжих арга хэмжээ					1302.0
10	Бусад хөтөлбөр, төсөлийг санхүүлжүүлэх					38919.8
	<b>Дүн</b>	<b>254480.6</b>	<b>183739.6</b>	<b>525364.9</b>	<b>167831.1</b>	<b>576564.3</b>

Хүснэгт 18

## Хөдөлмөр эрхлэлтийг дэмжих сангаар үйлчлүүлсэн хүний тоо

Д/Д	Сангийн зарлагын зориулалт	2009	2010	2011	2012	2013
1	Иргэдэд ажил мэргэжлээ сонгох, мэргэжлийн чиг баримжаа олгох сургалт	822	1100	2999	650	2244
2	Ажилд зуучлах	1560	888	1581	403	1235
3	Нийтийг хамарсан ажил	1519	1291	1525	890	1153
4	Ажил олгогчийг дэмжих арга хэмжээ	94	48	143	32	19
5	Зээлийн хүүгийн нөхөн төлбөр			119	19	13
6	Хөдөлмөрт бэлтгэх хөтөлбөр					37
7	Хөдөлмөр эрхлэлтийн сургалт					458
8	Малчин, хувиараа хөдөлмөр эрхлэгч болон нөхөрлөл, хоршоо байгуулах иргэнийг дэмжих хөтөлбөр					118
9	Ажил олоход хүндрэлтэй иргэдийн хөдөлмөр эрхлэлтийг дэмжих арга хэмжээ					18
10	Бусад хөтөлбөр, төсөлийг санхүүжүүлэх					89
<b>Дүн</b>		<b>3995</b>	<b>3327</b>	<b>6367</b>	<b>1994</b>	<b>5384</b>

Хөдөлмөр эрхлэлтийг дэмжих тухай хуулийн 5, 8, 9, 10, 11, 12, 13, 14, 15 дүгээр зүйлүүдийг хэрэгжүүлэх хүрээнд хөдөлмөр эрхлэлтийг дэмжих, иргэдийг хөдөлмөрийн зах зээлийн эргэлтийг дэмжих, ажил, мэргэжлийн чиг баримжаа олгох, ажилд зуучлах, хөдөлмөрт бэлтгэх, хөдөлмөр эрхлэлтийн сургалт зохион байгуулах, малчин, хувиараа хөдөлмөр эрхлэгч болон нөхөрлөл, хоршоо байгуулах иргэнийг дэмжих, ажил олгогчийг дэмжих, нийтийг хамарсан ажил зохион байгуулах, ажил олоход хүндрэлтэй иргэний хөдөлмөр эрхлэлтийг дэмжих хөтөлбөрүүдийг хэрэгжүүлэхэд 576564.3 мянган төгрөг зарцуулагдаж, 5384 хүн хамарагдсан байна.

## Хүснэгт 19

Д/Д	Сангийн зарлагын зориулалт	Нэг хүнд ноогдох /мян.төг/				
		2009	2010	2011	2012	2013
1	Иргэдэд ажил мэргэжлээ сонгох, мэргэжлийн чиг баримжаа олгох сургалт	71.5	10.2	28.4	11.9	3.9
2	Ажилд зуучлах	5.1	11.5	5.6	5.4	1.8
3	Нийтийг хамарсан ажил	91.8	102.8	135.4	147.6	132.7
4	Ажил олгогчийг дэмжих арга хэмжээ	513.1	616.4	1492.0	773.7	1719.6
5	Зээлийн хүүгийн нөхөн төлбөр					200.7
6	Хөдөлмөрт бэлтгэх хөтөлбөр					225.5
7	Хөдөлмөр эрхлэлтийн сургалт					176.3
8	Малчин, хувиараа хөдөлмөр эрхлэгч болон нөхөрлөл, хоршоо байгуулах иргэнийг дэмжих хөтөлбөр					2102.3
9	Ажил олоход хүндрэлтэй иргэдийн хөдөлмөр эрхлэлтийг дэмжих арга хэмжээ					72.3
10	Бусад хөтөлбөр, төсөлийг санхүүжүүлэх					437.3
<b>Дүн</b>		<b>63.7</b>	<b>55.2</b>	<b>82.5</b>	<b>84.2</b>	<b>107.1</b>



Дээрхи сангийн зарцуулалтаас үзэхэд хамрагдсан нэг хүнд иргэдэд ажил мэргэжлээ сонгох, мэргэжлийн чиг баримжаа олгох сургалтанд зориулж 3.9 мянган төгрөг, ажилд зуучлахад 1.8 мянган төгрөг, нийтийг хамарсан ажилд хамрагдсан хүмүүст зориулж 132.7 мянган төгрөг, ажил олгогчийг дэмжих арга хэмжээнд зориулж 1719.6 мянган төгрөг, зээлийн хүүгийн нөхөн төлбөрт зориулж 200.7 мянган төгрөг, хөдөлмөрт бэлтгэхэд зориулан 225.5 мянган төгрөг, хөдөлмөр эрхлэлтийн сургалтанд зориулан 176.3 мянган төгрөг, малчин, хувиараа хөдөлмөр эрхлэгч болон нөхөрлөл, хоршоо байгуулах иргэнийг дэмжихэд зориулан 2102.3 мянган төгрөг, ажил олоход хүндрэлтэй иргэний хөдөлмөр эрхлэлтийг дэмжихэд зориулан 72.3 мянган төгрөг тус тус зарцуулсан байна.

### Дүгнэлт

1. Хөдөлмөрийн насны хүн амын тоо нийт хүн амын тооноос илүү хурдацтай өсч ирсэн нь хүн амын ажил эрхлэлтийг дээшлүүлэх, ажилгүйдлийг бууруулахад онцгой анхаарч ажиллах шаардлага бий болсныг харуулж байна.
2. Манай аймаг 2012 онд ажиллах хүчнийхээ 96.6 хувийг ашиглаж байсан бол 2013 онд 95.7 хувийг ашиглаж өмнөх оныхоос 0.9 пунктээр буурсан байна.
3. Сүүлийн жилүүдэд уул уурхай, боловсруулах үйлдвэр, барилга,тээвэр, холбоо, үйлчилгээ бизнесийн бусад салбарт ажил эрхлэгчдийн тоо нэмэгдэж байна.
4. Хөдөлмөрийн насны суралцагчдын 47.5 хувь нь эрэгтэйчүүд, 52.5 хувь нь эмэгтэйчүүд байгаа ба хувийн жингээрээ эмэгтэйчүүд нь давамгайлж байна.
5. Нийт хөдөлмөр эрхлээгүй хүн амын 58.9 хувь нь аймгийн төвд амьдарч байгаа нь нэг талаас иргэд сургуулийн насны хүүхдийг сургуульд сургах, нөгөө талаас ажил хийх сонирхолтой хүмүүс төв суурин газарт илүү төвлөрч байна.
6. Аймгийн хөдөлмөр, халамжийн үйлчилгээний хэлтэст бүртгэлтэй ажилгүйчүүдийн 63.8 хувь нь 16-34 насны залуучууд байна.
7. 2013 онд 6 төрлийн хөтөлбөрийг шинээр хэрэгжүүлсэнээр хөдөлмөр эрхлэлтийн дэмжих сангаас зарцуулсан хөрөнгийн хэмжээ өмнөх оныхоос 3.4 дахин нэмэгдсэн байна.
8. Ажилгүйчүүдийн 41.0 хувь нь дээд болон мэргэжлийн анхан шатны боловсролтой хүмүүс байгаа ба залуучуудад хөдөлмөрийн гэрээгээр ажиллах нөхцөлийг бүрдүүлж зуучлах байгууллагуудтай хамтран ажил зохиох.
9. Ажилгүйдлийн даатгалд хамрагдаагүй, удаан хугацаагаар ажилгүй байгаа, нийгмийн эмзэг бүлгийн иргэд, ажилгүйдэлд өртөж болзошгүй иргэд болон тухайн онд ЕБС-ийн 9,11 дүгээр анги төгссөн ажил, сургуульгүй үлдсэн хүүхдүүдийг хөдөлмөрийн зах зээлийн эрэлтэд нийцсэн ажлын байртай мэргэжил олгох болон мэргэшлийн ур чадварын сургалтанд илүү хамруулахын зэрэгцээ сургалтын чанарыг сайжруулаж,үр дүнгийн явц байдлыг аймгийн удирдлагын зүгээс хянаж байх тогтолцоог бүрдүүлэх.

### Ашигласан ном, материалууд

1. Монгол Улсын статистикийн эмхтгэл 2009, 2010, 2011,2012,2013 он
2. Хүн амын ажил эрхлэлтийн дотоод мэдээлэл 2009, 2010,2011, 2012, 2013 он
3. Баян-Өлгий аймгийн эдийн засаг нийгмийн байдлын статистикийн эмхтгэл 2009, 2010, 2011,2012,2013 он
4. Хөдөлмөр эрхлэлтийн албаны 2009,2010,2011,2012,2013 оны ажлын тайлан
5. Ажиллах хүчний судалгааны 2013 оны үр дүнгийн тайлан