



**БАЯН-ӨЛГИЙ АЙМГИЙН
УЛСЫН БҮРТГЭЛ,
СТАТИСТИКИЙН ГАЗАР**



**БАЯН-ӨЛГИЙ АЙМГИЙН
ХҮН АМ, ӨРХИЙН ҮНДСЭН ҮЗҮҮЛЭЛТ,
ТӨЛӨВ БАЙДАЛ
/2015 он/**

Өлгий хот 2016 он

АГУУЛГА

1.Судалгааны агуулга, зорилт	4
2. Хүн ам зүйн байдал	6
3.Суурин хүн амын бүтэц ба өсөлт	10
4.Хүн ам зүйн үзүүлэлтүүд	13
5.Ажиллагсад салбарын ангилалаар	15
6.Хүн амын хүйс, байршил	17
7.Хүн амын дундаж наслалт	19
8. Өвчлөл, нас баралт, эхийн эндэгдэл шалтгаанаар	20
9. Өрхийн ам бүлийн байдал	23
10. Хүн амын нийгмийн асуудал	25
11. Хүн ам өрхийн бүртгэл, шинэ ажлын байр	29
12.Дүгнэлт	30

_____ о О о _____

Танилцуулгыг хянан, тохиосон:

Х.Бахыт

Танилцуулгыг нэгтгэн боловсруулсан:

Х.Рыс

Санал хүсэлт байвал доорх
хаягаар холбоо барина уу.

Баян-Өлгий аймгийн Статистикийн хэлтэс
Засаг даргын тамгын газрын байр

E-mail: stat-bel@mongol.net

Утас: 70422432 ,70422322

Интернет хаяг: //www.nso.mn/bayan-ulgii/

Баян-Өлгий аймгийн Улсын бүртгэл,
Статистикийн газар
Өлгий хот, 2016 оны 5 сар



БАЯН-ӨЛГИЙ АЙМГИЙН ХҮН АМ, ӨРХИЙН ҮЗҮҮЛЭЛТҮҮДИЙН ТӨЛӨВ БАЙДАЛ, 2015 ОНД

А. Судалгааны зорилго

Баян-Өлгий аймгийн хүн ам зүйн үзүүлэлтүүдийн өнөөгийн түвшин, Монгол улсын хэмжээнд болон бүс нутгийн хэмжээнд ямар түвшинд явж байгаа, хүн ам зүйн өсөлт, шилжих хөдөлгөөний хандлага, бүтэц, ачаалал, ажил эрхлэлт, ажилгүйчүүдийн түвшинг тооцож, үнэлт, дүгнэлт өгөхөд орших ба мөн тус аймгийн удирдлага болон хэрэглэгчдийг хүн ам, өрхийн дэлгэрнгүй мэдээлээр хангах зорилготой болно.

Статистикийн салбарыг 2011-2015 хөгжүүлэх үндэсний хөтөлбөрт Статистикийн тогтолцоог бэхжүүлэх, аргачлал, ангилал, шинжилгээ, судалгааг төгөлдөржүүлэх, үндэсний тооцооны системийг нэврүүлэх, салбарын статистикийн хөгжүүлэх, хүний нөөцийн чадавхийг дээшлүүлэх арга хэмжээг авч хэрэгжүүлнэ гэж заасан байдаг. Өмнөх жилүүдэд хүн ам, нийгмийн статистикийг хөгжүүлэх дэд зорилт нь хүн амын бүртгэлийг сайжруулж, хүн ам зүй, нийгмийн статистикийн мэдээлэлийн чанарыг дээшлүүлэн олон улсын хэмжээнд хэрэглэж байгаа нийтлэг арга зүйд нийцүүлэх, ядуурал, хүн амын амжиргааны түвшин, хэрэглээний үндсэн үзүүлэлтүүдийг орон нутгийн түвшинд тооцдог болгоход чиглүүлэх зорилт дэвшүүлж эдгээр зорилтуудыг хэрэгжүүлсэнээр тодорхой үр дүнд хүрсэн байгаа. Жил бүр хүний хөгжил, хүн ам зүйн үндсэн үзүүлэлтүүдийг аймаг болон бүс нутгаар тооцож зэрэгцүүлэх, орон нутгийн түвшинд хүн ам зүйн үзүүлэлтүүдийг тооцох, улсын дундажтай харьцуулсан судалгаа хийх үнэлэлт дүгнэлт хийх шаардлага зүй ёсоор гарч байна.

Б. Судалгааны агуулга

Аливаа улсын нийгэм эдийг засгийн хөгжил нь тухайн орны хүн ам зүйн бодлогоо хэрхэн боловсруулж, хэрхэн яаж хэрэгжүүлэхээс шууд шалтгаална. Эдийн засгийн хөгжилд хүн амын тоо, насны бүтэц, өсөлтийн түвшин гэсэн 3 гол хүчин зүйл нөлөөлнө. Хүн амын өсөлт, бүтэц, байршил болон түүнд гарч буй өөрчлөлтүүд, үйлдвэрлэл ба хэрэглээний тогтвортой бус хандлага, өсөн нэмэгдэж буй ядуурал, хүрээлэн буй орчны бохирдол зэрэг хүчин зүйлсүүдийг харилцан уялдаатай авч үзэх шаардлага гардаг.

Хүн амын өсөлтийн түвшин өндөр байх тусам хөрөнгө оруулалт өндөр байдаг гэсэн үзэл баримтлал ч байдаг байна. Энэ талаар авч үзэхэд боловсролын түвшинээс хамааран хүн амын өсөлт, нөхөн үржихүйн үзүүлэлтүүд ихээхэн ялгаатай гардагийг улсын хэмжээнд явагдсан судалгаануудад тусгасан байдаг. Хүн амын тогтвортой өсөлтийн хангах гол үзүүлэлт бол хүн амын цэвэр өсөлт мөн.

Эдгээр шаардлагын үүднээс сүүлийн 3 жил болон суурь он болох 2000, 2010 онтой харьцуулсан судалгааг хийсэн болно.

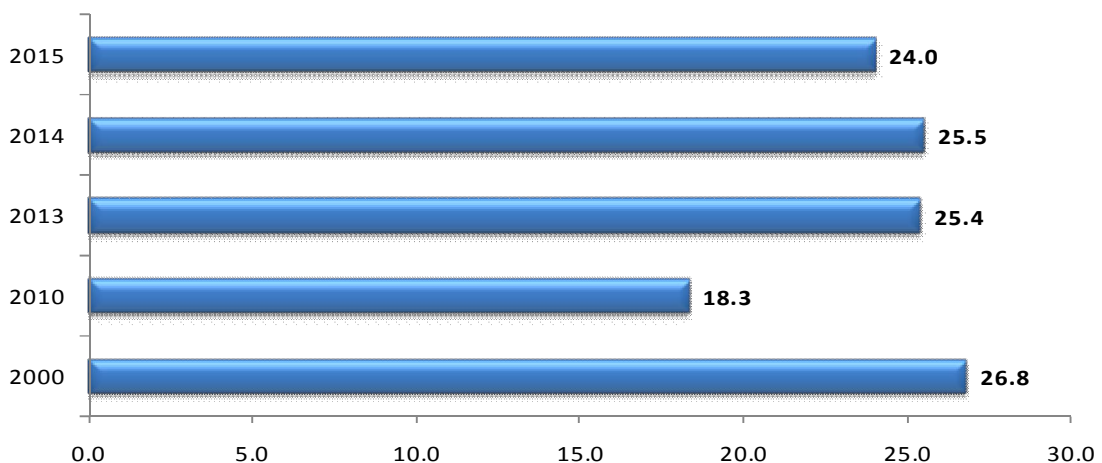
ХҮН АМ ЗҮЙН БАЙДАЛ

АЙМГИЙН ХҮН АМЫН ҮЗҮҮЛЭЛТҮҮД

Үзүүлэлтүүд	ХЭМЖИХ НЭГЖ	2000	2010	2013	2014	2015	2015% 2014
Хүн амын тоо	тоо	94094	89191	90878	93165	101183	108.6
Төрсөн хүүхэд- бүгд	тоо	2933	2213	2762	2789	2770	99.3
1000 хүнд ногдох төрөлт	коэф	32.3	24.8	30.4	30.7	29.7	96.7
Нас барсан- бүгд	тоо	499	584	452	470	534	113.6
1000 хүнд ногдох нас баралт	коэф	5.5	6.5	5	5.2	5.7	109.6
Цэвэр өсөлт: 1000 хүнд ногдох	коэф	26.8	18.3	25.4	25.5	24.0	94.1
Эдийн засгийн идэвхитэй хүн ам	мян.хүн	30.4	31.0	31.1	32.9	34.3	104.3
Ажиллагсдын тоо	мян.хүн	29.1	29.8	29.8	31.4	32.9	104.8
Ажилгүйчүүд-бүгд	тоо	1313	1140	1349	1534	1124	73.3
Ажилгүйдлийн түвшин	коэф	4.3	3.7	4.2	4.6	3.3	71.7

2015 оны жилийн эцсийн байдлаар аймгийн нийт хүн амын тоо 101,1 мянга болж урьд оныхоос 8,6 хувиар нэмэгдсэн байна. Энэ нь тухайн жилийн хүн амын ердийн хөдөлгөөнийг бүрэн тусгаж, ХАӨМС болон Иргэний мэдээлэлийг сангийн зөрүүг арилгаж, бичиг баримтын зөрчилтэй хүмүүсийн зөрчлийн арилгуулж мэдээлэлийн баазад тусгаснаар нэмэгдэж гарлаа. 1000 хүнд ногдох төрөлт 29,7, нас баралт 5,7, цэвэр өсөлт 24,0 болсон нь төрөлт өмнөх оныхоос 1,0 пунктээр багасаж, нас баралт 0,5 пунктээ өсөж, цэвэр өсөлт 1,5 пунктээр багассан байна.

ХҮН АМЫН ЦЭВЭР ӨСӨЛТ



Аймгийн хүн амын 59,1 хувь нь 16-59 насны хүмүүс байгаа нь хөдөлмөрийн хангалттай нөөц байгааг харуулж байна. Хүн амын 36,3 хувийг 15 хүртэлх насны хүүхдүүд, 4,6 хувийг 60- аас дээш насны ахмад настангууд эзэлж байна. Манай аймгийн өмнөх жилүүдийн тоо мэдээлэлээс харахад 1990-1991 онуудад хүн амын тоо 102.8 мянган хүн, өрхийн тоо 21.0 мянгад хүрч ажилгүйдэл ихэсэж ард түмний аж байдал нилээд хүнд байдалд орж байсан үе байлаа. 1992 оноос хөдөлмөрийн гэрээгээр Казакстан улсад ажиллах хүч

гаргаж эхэлсэн буюу улсын төв суурин газар рүүгээ шилжих хөдөлгөөн ихсэж 1993 онд хүн амын тоо 28.0 хувь, өрхийн тоо 26.0 хувь хүртэл буурсан юм. 1992 оноос Казахстан улсад хөдөлмөрийн гэрээгээр нүүдэл эхэлж 3 жил үргэлжилснээс хойш хэдэн жил шилжих хөдөлгөөн түр багасаж эхэлсэн билээ. Хүн амын тооны өсөлтөнд зөвхөн шилжих хөдөлгөөн нөлөөлж байснаас биш манай аймагт 1000 хүнд ноогдох хүн амын цэвэр өсөлт улсын дундажаас буурч байгаагүй юм. 2010 онд хөдөлмөрийн гэрээгээр болон өөрийн хүсэлтээр гадаадад гарагсдын тоо 2203 байсан бол 2013 онд 103, 2014 онд 216, 2015 онд 822 болж өмнөх жилийнхээс 3,8 дахин нэмэгдсэн байна.

Хүн амын шилжих хөдөлгөөн

	2011	2012	2013	2014	2015
Шилжин ирэгсэд бүгд:	74	95	233	218	262
Шилжин явагсад бүгд:	1383	862	614	695	1328
үнээс: казахстанд	918	567	103	216	822

2010 оноос хойш хүн амын шилжих хөдөлгөөн нэг хэсэгтээ багассан бол сүүлийн 2 жилд жил бүр дундажаар 1000-гаруй хүн бүрмөсөн шилжин суурьшсан байна. 2015 онд нийт 1328 хүн шилжин явсаны 61,9 хувийг гадаад руу шилжих шилжилт, 38,1 хувийг манай улсын нийслэл буюу томоохон хот суурин газар руу чиглэлдсэн дотоод шилжилт эзэлдэг. Гадаад руу хөдөлмөрийн гэрээгээр 1991-1993 оны хооронд зөвхөн манай аймгаас 27.8 мян хүн шилжин суурьшсан байна. 1991-2000 он хүртэл хөдөлмөрийг гэрээгээр болон суралцахаар 57.0 мянган казах иргэд шилжин явсан ба түүний 42.0 мянга нь зөвхөн манай аймгаас шилжсэн гэсэн тооцоо бий.

Гадаад шилжих хөдөлгөөн, насны бүлгээр

Онууд	Шилжин явсан өрх-Бүгд	Шилжин явсан хүн ам-Бүгд	Үүнээс: насны бүтцээр			
			0-14 насны	15-29 насны	30-54 насны	55-аас дээш
2000 он хүртэлх шилжилт	9130	42020	12926	14430	12630	2037
2004 онд	278	1294	534	326	375	59
2005 онд	612	2848	876	978	856	138
2006 онд	369	1758	559	532	583	84
2007 онд	216	1062	333	273	367	89
2008 онд	113	450	157	140	130	23
2009 онд	165	855	217	217	368	63
2010 онд	457	2203	783	727	604	89
2011 онд	192	918	313	261	310	34
2012 онд	41	567	52	386	114	15
2013 онд	68	103	18	62	23	
2014 онд	74	216	20	68	128	
2015 онд	280	822	36	230	368	109

2000 он хүртэл хөдөлмөрийн гэрээгээр ажилчин элсүүлэн авсан учир нийт шилжигсэдийн 49,1 хувийг 15-54 насны хөдөлмөрийн насны хүн ам, 9.1 хувийг их дээд сургуульд суралцагчид эзэлж байв. Бусад 41,8 хувийг тэдний хүүхдүүд болон хамт амьдардаг тэтгэврийн насны хүмүүс эзэлж байна. 1997 оноос хойш шилжилт багассан ба 2005 онд 612 гэр бүлийн 2848 хүн, 2010 онд 457 өрхийн 2203 хүн шилжин суурьшсан гэсэн мэдээ бий. 2015 онд өрхөөрөө шилжигсэд өөрөөр хэлбэл 30-дээш насны хөдөлмөрийн насныхан, гадаадад суралцаж төгсөөд тэнд ажиллахаах үлдэгсэд, ажил хөдөлмөр эрхлэлхээр явагсад давамгайлж байна.

Казахстанд их дээд сургуулиуд улсын тэтгэлэгээр степендтэй суралцуулах сургалтын системтэй болохоор шилжигсэдийн 51,7 хувь нь суралцахаар, 11,3 хувь нь хөдөлмөрийн насны хүн ам буюу ажиллахаар явагсад эзэлж байна. 2015 оны шилжин явагсадын 28,0 хувийг 15-29 насны залуучууд эзэлж, 4,4 хувийг хүүхэд, 44,8 хувийг 30-54 насны хүн ам эзэлж байна.

ХҮН АМ ЗҮЙН ҮЗҮҮЛЭЛТҮҮД

	2011	2012	2013	2014	2015
Хүн амын тоо	89374	88952	90878	93165	101183
Цэвэр өсөлт	21.2	23.7	25.4	25.5	24.0
Төрөлтийн ерөнхий коэффициент	27.4	28.6	30.4	29.9	27.4
Төрөлтийн тусгай коэффициент**	98.3	105.5	111.5	112.7	101.8
Төрсөн хүүхэд, бүгд	2445	2546	2762	2789	2770
15-49 насны эмэгтэй	24873	24143	24771	24743	27198
1000 хүнд ногдох нас баралт	6.1	5.0	5.0	5.2	5.7
Хүйсний бүтэц: Эрэгтэй	44735	44475	45436	46624	50,481
Эмэгтэй	44639	44477	45438	46541	50705
Хүйсний харьцаа*	100.2	100.0	100.0	100.2	99.6
Нялхасын нас баралтын коэффициент	24.7	23.2	17.4	23.7	25.0
5 хүртэлх насны хүүхдийн нас баралт	11	12	18	8	18
Батлуулсан гэр бүл	592	702	620	968	992
Гэрлэлтийн ерөнхий коэффициент	0.66	0.79	0.68	1.04	0.98
Гэрлэлтийн тусгай коэффициент**	1.0	1.2	1.1	1.6	1.5
Гэр бүл салалт	38	31	56	39	28
15-аас дээш насны хүн ам	57038	56972	58424	59474	66491

Хүн ам зүйн зарим үзүүлэлтүүдийн тооцооноос үзэхэд төрөлтийн ерөнхий коэффициент 2000 онд 32.3 байсан бол 2010 онд 27,1 болтол буурсан. 2015 онд өмнөх оныхоос 2.5 пунктээр буурч, 1000 хүнд ноогдох нас баралт 5,7 промилль болж өмнөх оныхоос 0,5-аар нэмэгдсэн байна. Төрөлтийн тусгай коэффициентээс харахад 2013 онд 2000 онтой харьцуулахад 21,7-гоор буурч, өмнөх 2013 оныхоос 1,2 хувиар нэмэгдсэн нь төрөлт өмнөх оны түвшинд байгаа боловч 15-49 насны эмэгтэйчүүдийн хувийн жин нэмэгдэж байгааг харуулж байна. Төрөлтийн ерөнхий коэффициент буурч байх үед хүн ам зүйн ачаалал өндөр байгаа нь манай аймгийн хүн амын төрөлтийн түвшин өмнөх жилүүдэд өндөр, дундаж наслалт уртсаж байгаатай холбоотой юм. Хүйсний харьцаанаас үзэхэд эмэгтэйчүүд болон эрэгтэйчүүдийн хүйсний харьцаа ойролцоо түвшинд байна. Эрэгтэйчүүдтэй /50.4 мян хүн/

харьцуулахад эмэгтэйчүүдийн / 50.7 мян хүн/ тоо цөөхөн тоогоор бага байгаа бөгөөд 100 эмэгтэйд 100 эрэгтэйд ногдож байна. Хүн амын өсөлтийг илэрхийлэх бас нэг үзүүлэлт бол гэрлэлтийн ерөнхий болон тусгай коэффициент юм.

Гэрлэлтийн ерөнхий коэффициент 2010 онд 2000 онтой харьцуулахад 26.2 хувиар, тусгай коэффициент мөн адил 34.5 хувиар буурсан бол 2015 онд 2011 онтой харьцуулахад гэрлэлт нэмэгдэж гэрлэлтийн ерөнхий коэффициент 1,5 дахин, гэрлэлтийн тусгай коэффициент мөн 1,5 дахин нэмэгдсэн байна. Энэ нь гэрлэлтийн дундаж нас залуужиж байгаатай холбоотой бөгөөд 2015 онд 992 гэр бүл бүртгүүлсэн нь өмнөх оныхоос 2,5 хувиар илүү, гэр бүл бологсодын 3,3 хувь нь 2 ба түүнээс дээш жилийн өмнө гэрлэгсэд эзэлж байна. Гэр бүл салалт манай аймгийн хувьд харьцангуй бага байдаг. 2013 онд 56 хүрч нэмэгдсэн бол 2014 онд 39, 2015 онд 28 гэр бүл салсан нь өмнөх оныхоос 28,2 хувиар буурсан байна.

2010 оны хүн амын тооллогын дүнгээс үзэхэд ТЕК 2000 онд 32,3, нас баралт 5,5, цэвэр өсөлт 26,8 байсан бол 2010 онд төрөлт 22.8, нас баралт 5.7, цэвэр өсөлтийнх 17.1 болж хоёр тооллогын хооронд шилжих хөдөлгөөний нөлөөгөөр хүн амын тоо буурсан байсан. 2015 оны цэвэр өсөлт 24,0 болж өмнөх жилийнхээс 1,5 пунктээр буурсан байна. Үүнд гол төлөв төрөлт нэмэгдэхгүйгээр, шилжих хөдөлгөөн багассан нь ихээр нөлөөлж байна.

ХҮН АМЫН НАСНЫ БҮТЭЦ

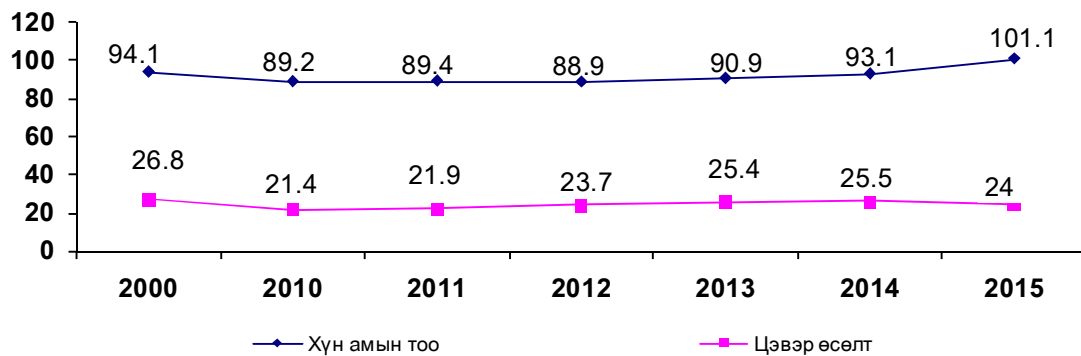
ХҮН АМЫН ТОО, СУМААР

Сумын нэр	2011	2012	2013	2014	2015	$\frac{2015\%}{2014}$
Алтай	3634	3631	3722	3983	4,209	105.7
Алтанцөгц	2709	2738	2654	2684	2,858	106.5
Баяннуур	4497	4623	4750	4794	5,065	105.7
Бугат	3221	3251	3384	3487	3,682	105.6
Булган	5088	5020	4928	5216	5,423	104.0
Буянт	2336	2438	2476	2592	2,736	105.6
Дэлүүн	6365	6720	6823	6994	7,296	104.3
Ногооннуур	5887	5457	5643	6003	6,369	106.1
Сагсай	4723	4669	4874	4945	5,111	103.4
Толбо	3801	3839	3875	3939	4,108	104.3
Улаанхус	7641	7340	7660	8010	8,453	105.5
Цэнгэл	7943	7952	8291	8744	9,194	105.1
Өлгий	30197	29875	30404	30338	35,124	115.8
Цагааннуур	1332	1399	1394	1436	1,555	108.3
Дүн	89374	88952	90878	93165	101 183	108.6

Харин суурин хүн амын тоо өмнөх жийнхээс цэвэр өсөлтийн хэмжээнээс хамаарахгүй нэмэгдсэн нь дараах хүчин зүйлүүдтэй холбоотой байна. Үүнд:

- гадаадад харьяатаас гарахгүйгээр удаан хугацаагаар оршин суугчдын тооноос
- хүн амын өрхийн бүртгэлийг цахим хэлбэрт оруулах явцад хаягийн шилжилт хийлгэхгүйгээр өөр аймаг хотуудад ажиллаж амьдардаг хүн нилээд байгаагаас
- ерөнхий боловсролын сургууль төгсөгчдийн тоо нэмэгдэж 6 сараас дээш хугацаагаар өөр газар суралцаж байгаа оюутанууд тухайн газрын бүртгэлд бүрэн хамрагдаж ороогүйгээс шалтгаалж байна.

ХҮН АМЫН ТОО, ЦЭВЭР ӨСӨЛТ



СУУРИН ХҮН АМЫН ТОО, Бүгд

	Бүгд	0	1	2	3	4	5	6
Алтай	4,209	111	125	135	100	102	86	88
Алтанцөгц	2,858	56	72	59	67	70	59	58
Баяннуур	5,065	126	124	133	128	114	126	114
Бугат	3,682	96	96	112	78	102	75	68
Булган	5,423	123	122	137	124	140	126	125
Буянт	2,736	64	78	82	59	56	51	62
Дэлүүн	7,296	192	182	195	189	175	172	142
Ногооннуур	6,369	173	193	202	171	163	190	167
Сагсай	5,111	143	165	170	139	124	115	116
Толбо	4,108	89	104	112	86	105	82	89
Улаанхус	8,453	225	229	247	229	216	189	228
Цэнгэл	9,194	240	275	255	244	231	221	219
Өлгий	35,124	898	954	907	809	818	764	760
Цагааннуур	1,555	32	50	38	40	38	42	33
Хүн ам - Бүгд	101,183	2,568	2,769	2,784	2,463	2,454	2,298	2,269

	7	8	9	10	11	12	13	14
Алтай	92	97	89	67	87	82	94	71
Алтанцөгц	63	71	57	54	58	64	59	66
Баяннуур	137	119	106	99	118	146	120	130
Бугат	100	88	78	74	86	95	75	86
Булган	124	118	112	113	110	136	113	117
Буянт	62	57	45	41	65	50	46	51
Дэлүүн	153	156	174	155	142	167	184	179
Ногооннуур	163	161	139	134	139	123	134	104
Сагсай	131	114	118	96	114	103	97	137
Толбо	108	106	95	80	91	88	89	88
Улаанхус	204	204	204	194	167	193	196	187
Цэнгэл	248	229	214	201	210	219	204	206
Өлгий	725	709	657	588	626	647	642	677
Цагааннуур	38	30	32	27	22	27	24	25
Бүгд	2,348	2,259	2,120	1,923	2,035	2,140	2,077	2,124

	15	16	17	18	19	20-24	25-29
Алтай	89	90	79	89	90	413	388
Алтанцөгц	66	58	59	55	59	296	245
Баяннуур	121	101	110	98	110	495	442
Бугат	81	68	63	81	79	379	350
Булган	114	102	113	99	121	561	487
Буянт	60	58	56	64	50	285	227
Дэлүүн	167	166	137	150	157	784	603
Ногооннуур	102	101	129	128	129	648	607
Сагсай	115	115	114	92	91	525	465
Толбо	92	89	78	89	81	446	339
Улаанхус	189	179	170	167	172	882	684
Цэнгэл	201	184	197	174	195	935	852
Өлгий	691	672	591	602	577	3639	3779
Цагааннуур	30	29	28	28	32	151	156
Бүгд	2,118	2,012	1,924	1,916	1,943	10439	9624

	30-34	35-39	40-44	45-49	50-54	55-59	60+
Алтай	312	292	253	198	152	135	203
Алтанцөгц	189	207	184	137	117	85	168
Баяннуур	339	292	297	227	193	148	252
Бугат	243	235	238	180	117	94	165
Булган	406	352	303	258	233	154	280
Буянт	211	188	172	134	115	112	135
Дэлүүн	542	478	386	333	284	208	344
Ногооннуур	502	437	330	247	203	174	276
Сагсай	356	330	258	209	174	133	252
Толбо	281	267	231	225	161	95	222
Улаанхус	637	535	455	387	274	218	392
Цэнгэл	655	574	479	411	304	237	380
Өлгий	2783	2297	2151	1853	1558	1186	1,564
Цагааннуур	136	106	100	71	68	40	10
Бүгд	7592	6590	5837	4870	3953	3019	4,643

Хөдөлмөрийн насны хүн ам нийт хүн амын 59,1 хувийг эзэлж, 36,3 хувийг хүүхэд, 4,6 хувийг өндөр настан эзэлж байна. Хөдөлмөрийн насны 1000 хүн 615 хүүхэд, 78 өндөр настанг асран тэжээх үүрэг ноогдож байна. Төрөлтийн бууралтаас шалтгаалан 15-аас доош насны хүн амын эзлэх хувь 2000 онд 41.0 хувиас 2010 онд 36.8 хувь, 2013 онд 35,7 хувь болтол буурсан бол 2014 онд 36,1, 2015 онд 36,3 хүрч өмнөх оноос 0,5 хувиар нэмэгдсэн байна.

ХӨДӨЛМӨРИЙН НАСНЫ 1000 ХҮН АМД НОГДОХ ТЭЖЭЭВЭР ХҮНИЙ ТОО

Сумын нэр	хөдөлмөрийн насны хүн ам	хүүхэд	өндөр настан	Бүгд	хөдөлмөрийн насны 1000 хүнд ногдох		
					хүүхэд	өндөр настан	Бүгд
Алтай	2,491	1515	203	4,209	608	81	690
Алтанцөгц	1,691	999	168	2,858	591	99	690
Баяннуур	2,852	1961	252	5,065	688	88	776
Бугат	2,127	1390	165	3,682	654	78	731
Булган	3,189	1954	280	5,423	613	88	701
Буянт	1,672	929	135	2,736	556	81	636
Дэлүүн	4,228	2724	344	7,296	644	81	726
Ногооннуур	3,635	2458	276	6,369	676	76	752
Сагсай	2,862	1997	252	5,111	698	88	786
Толбо	2,382	1504	222	4,108	631	93	725
Улаанхус	4,760	3301	392	8,453	693	82	776
Цэнгэл	5,197	3617	380	9,194	696	73	769
Өлгий	21,688	11872	1,564	35,124	547	72	620
Цагааннуур	1,017	528	10	1,555	519	10	529
Дүн	59791	36749	4643	101183	615	78	692

ХҮН АМ ЗҮЙН ҮЗҮҮЛЭЛТҮҮД

Хүн ам зүйн ачаалал: Хөдөлмөрийн насны 100 хүнд ногдох хүүхэд, хөгшдийн харьцаагаар илэрхийлэгддэг үзүүлэлт юм.

Хөгшрөлтийн индекс: 0-15 насны хүүхэд, 65, түүнээс дээш настай хүн амын харьцаа

Голч нас: Хүн амын тоог таллан хувааж байгаа зааг нас

Асран хамгаалагчийн харьцаа: 50-64 насны 100 эмэгтэйд ногдох 80-аас дээш насныхны харьцаа

Эдгээр хүн ам зүйн ачаалал 2000 онд 0.85 байсан бол 2010 онд 0,72, 2013 онд 0,69 болж буурсан бол 2014 онд 0,70, 2015 онд 0,69 болж өмнөх оноос 0,01 пунктээр буурав. Нийт хүн амын дотор хүүхдийн хувийн жин настайчуудаас өндөр учраас хөгшрөлтийн индекс 2015 онд өмнөх жилийнхээс буурч гарсан байна. Манай аймгийн хувьд голч нас бол 20.8 нас байна. Асран хамгаалах 50-64 насны 100 эмэгтэйд 14 хүн ногдож байна.

ХҮН АМ ЗҮЙН АЧААЛАЛ

	2000	2010	2012	2013	2014	2015
0-15 насны хүн ам	39494	32804	31980	32454	33691	36749
Хөдөлмөрийн насны хүн ам	50789	51846	52505	53845	54650	59791
Өндөр настаны тоо	3811	4541	4467	4579	4824	4643
Хүн ам зүйн ачаалал	0.85	0.72	0.69	0.69	0.70	0.69
Хөгшрөлтийн индекс	14.9	10.4	10.30	12.30	14.32	12.63

АЙМГИЙН ХҮНИЙ ХӨГЖЛИЙН ИНДЕКС

	2011	2012	2013	2014
Хүн амын дундаж наслалтын индекс	0.784	0.796	0.803	0.812
Хүн амын боловсролын түвшиний индекс	0.611	0.609	0.606	0.602
Нэг хүнд ноогдох ДНБ-ийн индекс	0.554	0.570	0.599	0.630
Хүний хөгжлийн индекс	0.643	0.651	0.663	0.675
Улсын дүнгээр	0.723	0.732	0.739	0.748
Жендерийн хөгжлийн индекс, аймгийн дүнгээр	1.000	0.992	1.021	1.028

Манай аймагт 2014 онд өмнөх оныхоос боловсролын түвшиний индекс 0,6 хувиар буурч, дундаж наслалтын индекс 1,1 хувиар, нэг хүнд ноогдох дотоодын нийт бүтээгдэхүүний индекс 5,1 хувиар өссөнөөр хүний хөгжлийн индекс өмнөх оныхоос 1,1 хувиар, жендерийн индекс 0,7 хувиар өссөн байна. Хүний хөгжлийн индекс улсын дундажаас 9,7 хувиар бага байгаа нь хот хөдөөгийн ялгааг харуулж байна.

АЖИЛЛАГСАД ЭДИЙН ЗАСГИЙН САЛБАРЫН АНГИЛАЛААР

Эдийн засгийн салбарууд	2012	2013	2014	2015	2015% 2014
ХАА, ан агнуур, ойн аж ахуй	18491	17866	19458	19761	101.6
Уул уурхай	249	501	487	382	78.4
Боловсруулах үйлдвэр түгээх	546	554	639	1105	172.9
	317	323	335	346	103.3
Барилга	390	523	587	675	115.0
Бөөний ба жижиглэн худалдаа	2169	2138	2391	2753	115.1
Зочид буудал зоогий газар	220	240	295	341	115.6
Тээвэр агуулах, холбоо	602	697	548	574	104.7
Санхүүгийн байгууллага	286	294	310	313	101.0
Үл хөтлөх хөрөнгө бизнес, түрээс	120	164	103	108	104.9
Төрийн захиргаа батлан хамгаалах	1338	1455	1376	1403	102.0
Боловсрол	3417	3692	3506	3686	105.1
Эрүүл мэнд	1075	1115	1180	1233	104.5
НАА, нийгэм хүн амын үйлчилгээ	255	244	173	170	98.3
Олон улсын байгууллагын болон хөлсний ажилчинтай өрхийн аж ахуй	51	49	38	42	110.5
Дүн	29526	29855	31426	32892	105.3

Манай аймагт хөдөлмөрийн насны хүн амын 57,0 хувь нь буюу 31,1 мянган хүн ажил эрхэлдэг. 8,7 мянган ажил эрхэлдэггүй хүн ам нь хөдөлмөрийн насны хүн амын 16,0 хувийг эзэлдэг. Хөдөлмөрийн насны хөдөлмөрийн чадваргүй хүн ам 8,1 хувийг эзэлдэг. Өөрөөр хэлбэл хүүхэд, өндөр настангуудыг оролцуулаад ажил эрхэлдэг нэг хүн 3 хүнийг тэжээж байна. Нийт ажиллагсдын тоо 32,9 мянга болов. Үүний 60,1 хувийг хөдөө аж ахуйн салбарт ажиллагсад, 19,2 хувь нь төсвийн байгууллагад ажиллагсад, 8,3 хувийг бөөний болон жижиглэнгийн худалдаа эрхлэгчид, 11,2 хувийг боловсролын салбарт ажиллагсад, 3,8 хувийг эрүүл мэндийн салбарын ажиллагсад, 4,3 хувийг төр захиргаа батлан хамгаалахын салбарт ажиллагсад тус тус эзэлдэг.

Нэг өрхөд ноогдох дундаж хүн улсын дунджаар 2014 онд 3,5, хүн амын цэвэр өсөлт 18,2 байхад манай аймгийн нэг өрхийн дундаж хүн 4,5 байгаа нь хүн амын цэвэр өсөлт улсын дундажаас 5,8 пунктээр өндөр байгаатай холбоотой.

НЭГ ӨРХӨД НОГДОХ ХҮНИЙ ТОО

Сумын нэр	2000	2010	2012	2013	2014	2015
Алтай	4.0	3.5	3.5	3.6	3.7	3.9
Алтанцөгц	4.2	3.9	3.8	3.7	3.8	3.9
Баяннуур	4.5	4.6	4.8	4.9	4.4	4.7
Бугат	4.2	3.9	3.7	3.7	3.8	4.0
Булган	4.9	4.6	4.5	4.4	4.5	4.6
Буянт	4.4	3.7	3.8	3.8	3.6	3.7
Дэлүүн	4.5	4.3	4.5	4.5	4.4	4.7
Ногооннуур	4.7	4.4	4.1	4.1	4.1	4.3
Сагсай	4.6	4.3	4.1	4.2	4.1	4.3
Толбо	4.7	4.4	4.4	4.3	4.2	4.3
Улаанхус	4.6	4.4	4.6	4.7	4.6	4.8
Цэнгэл	4.4	4.6	4.7	4.6	4.5	4.7
Өлгий	4.5	4.4	4.3	4.4	4.0	4.6
Цагааннуур	4.3	3.9	3.9	3.9	3.9	4.1
<i>Дүн</i>	4.5	4.3	4.3	4.3	4.2	4.5

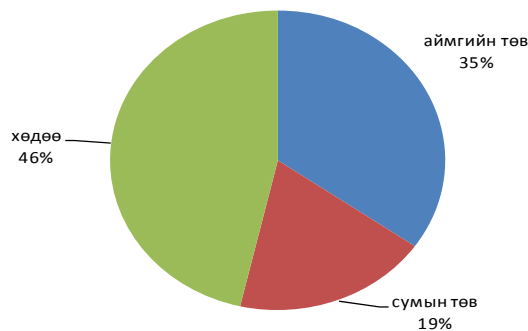
Нэг өрхөд ноогдох хүний тоогоор сумаар авч үзэхэд Баяннуур, Булган, Дэлүүн, Улаанхус, Цэнгэл, Өлгий сумдад 4,6- 4.8 хүнтэй байхад, Ногооннуур, Сагсай, Толбо, Бугат сумдад 4,0 хүнтэй байна. Хамгийн бага нь Алтай, Алтанцөгц, Буянт сум орж 3,7-3,9 хүн ногдож байна.

ХҮН АМЫН ТОО, БАЙРШИЛ, СУМААР

	2014 оны хүн ам		2015 оны хүн ам	
	аймаг сумын төвд	хөдөө	аймаг сумын төвд	хөдөө
Алтай	957	3026	1,073	3 136
Алтанцөгц	796	1888	865	1 993
Баяннуур	1931	2863	2,025	3 040
Бугат	1130	2357	1,202	2 480
Булган	1018	4198	1,056	4 367
Буянт	679	1913	718	2 018
Дэлүүн	1670	5324	1,729	5 567
Ногооннуур	1621	4382	1,711	4 658
Сагсай	1458	3487	1,512	3 599
Толбо	1127	2812	1,161	2 947
Улаанхус	2157	5853	2221	6 232
Цэнгэл	2195	6549	2305	6 889
Өлгий	30338		35,124	
Цагааннуур	1436		1,555	
<i>дүн</i>	48513	44652	54,257	46 926

ӨРХИЙН ТОО, БАЙРШИЛ, СУМААР

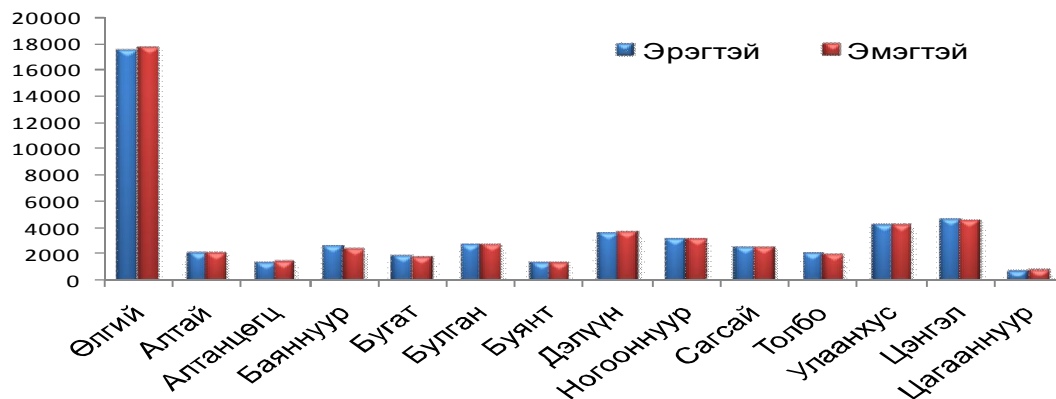
	2014 оны өрхийн тоо		2015 оны өрхийн тоо	
	аймаг сумын төвд	хөдөө	аймаг сумын төвд	хөдөө
Алтай	271	820	277	816
Алтанцөгц	210	503	217	519
Баяннуур	448	636	459	629
Бугат	304	614	309	617
Булган	237	923	242	940
Буянт	187	530	205	542
Дэлүүн	372	1200	379	1 172
Ногооннуур	407	1042	423	1 063
Сагсай	365	827	378	824
Толбо	267	672	270	677
Улаанхус	481	1260	485	1 261
Цэнгэл	489	1448	511	1 430
Өлгий	7531		7 637	
Цагааннуур	367		380	
	11936	10475	12172	10 490



Аймгийн нийт өрхийн 46,3 хувь нь, хүн амын 46,4 хувь нь хөдөө багт амьдарч байна. 2010 онд нийт хүн амын 49,3 хувь хөдөө амьдардаг байсан ба хөдөөнөөс аймаг, төв суурин газар руу, гадаад руу чиглэгдсэн шилжих хөдөлгөөн их байгаагаас эдгээр харьцаа төв суурин газруудад давамгайлж байна. Үүнтэй уялдан хөдөө аж ахуйд ажиллагсдын тоо 2000 оныхоос 18.3 хувиар, 2010 оныхоос 3.1 хувиар буурч, одоо нийт ажиллагсдын 60,1 хувийг хөдөө аж ахуйн салбарт ажиллагсад эзэлдэг. Жинхэнэ хөдөө суурьшиж мал маллан амьдардаг өрхийн тоо 2010 онд 9436 байгаагаас 2013 онд 8392 болж буурч, харин 2014 онд 8921, **2015 онд** 8942 болж 21 өрхөөр нэмэгдсэн байна. Жилийн дөрвөн улирал малаа өөрөө малладаг малчдын тоо 2013 онд 17.7 мянгаас 2015 онд 18.4 мянга болж нэмэгдсэн нь улсаас ноосны урамшуулал зөвхөн малчин өрхүүдэд олгодог журамтай байгаа холбоотой. Аймаг дотроо шилжих шилжилт зөвхөн сумдаас аймгийн төв рүү чиглэгдсэн байдаг. Энэ нь хүн амын тоонд нөлөөлөхөөргүй байгаа боловч, аймаг дотор хүн амын бүтэц, байршилд зохих хэмжээгээр нөлөөлж байна.

ХҮН АМЫН ТОО, ХҮЙСЭЭР

сумын нэр	Байнга хүн ам	Үүнээс		дүнд эзлэх хувь	
		Эрэгтэй	Эмэгтэй	Эрэгтэй	Эмэгтэй
Өлгий	35,124	17429	17,695	49.6	50.4
Алтай	4,209	2138	2,071	50.8	49.2
Алтанцөгц	2,858	1404	1,454	49.1	50.9
Баяннуур	5,065	2620	2,445	51.7	48.3
Бугат	3,682	1884	1,798	51.2	48.8
Булган	5,423	2709	2,714	50.0	50.0
Буянт	2,736	1377	1,359	50.3	49.7
Дэлүүн	7,296	3633	3,663	49.8	50.2
Ногооннуур	6,369	3216	3,153	50.5	49.5
Сагсай	5,111	2560	2,551	50.1	49.9
Толбо	4,108	2063	2,045	50.2	49.8
Улаанхус	8,453	4246	4,207	50.2	49.8
Цэнгэл	9,194	4628	4,566	50.3	49.7
Цагааннуур	1,555	755	800	48.6	51.4
ДҮН	101 183	50662	50521	50.1	49.9



Энэ хүснэгтээс үзэхэд аймгийн дүнгээр эрэгтэйчүүд ба эмэгтэйчүүд хувийн жин тэнцүү байна. Алтай, Баяннуур, Бугат, Буянт, Ногооннуур, Толбо, Улаанхус, Цэнгэл, Сагсай сумдад эрэгтэйчүүдийн хувийн жин 0,1-1,7 хувиар давамгайлж байна. Харин Дэлүүн, Алтанцөгц, Өлгий сум, Цагааннуур тосгонд эмэгтэйчүүдийн хувийн жин 0,4- 1,4 хүртэлх хувиар илүү байна.

СУУРИН ХҮН АМЫН БҮТЭЦ

Нас хүйсний суврагаас үзэхэд хүн амыг 2010 оны хүн амын тооллогын дүнгээс харахад 5-9, 15-19 насны бүлгийн насны хүн амын тоо хамгийн их буюу 26.8 мян байсан бол 5 жилийн дотор хүн амын бүтэцэнд өөрчлөлт орж 2015 онд 0- 4 насны хүн ам хамгийн их болсон нь харагдаж байна. Сүүлийн 5 жилд төрөлт буураагүйгээс 0-4 насны хүн амын хувийн жин хамгийн өндөр байна.

ХҮН АМЫН НАС ХҮЙСИЙ СУВАРГА



Хүн амын дундаж наслалт уртассантай холбоотойгоор 60-аас дээш настай өндөр настангуудын хувийн жин нэмэгдсэн нь суврагын толгойн хэсэг өргөсөж үүний дотор эмэгтэйчүүдийн тоо эрэгтэйчүүдээс илүү байгаа нь харагдаж байна. Хүн амын нас, хүйсийн суваргыг 2014 болон 2015 оноор абсолют тоогоор дүрслэн харууллаа. Дээрх хүн амын нас, хүйсийн суваргаас харахад 2014 онд харьцангуй пирамид хэлбэртэй тухайн үеийн 20-24 насныхан хамгийн өргөн байхад 2015 оны суваргын суурь хэсэг нь өргөн, дунд хэсгээрээ жигд өргөсч байгаа нь хүн ам идэрших хандлагатай байгааг харуулж байна. 2015 онд 0-4 насны хүн амын тоо 5-9 насны хүн амын тооноос их байгаа нь 1990 оноос хойш төрөлтийн түвшин бага зэрэг буурч байсан ч 2009 оноос эхлэн нэмэгдсэнтэй холбоотой юм. 2015 оны суваргын 20-24 насны хүн амын тоо харилцан ижилхэн харьцангуй их хувийн жинг эзэлдэг нь харагдаж байна.

ХҮН АМЫН ДУНДАЖ НАСЛАЛТ

ДУНДАЖ НАСЛАЛТ

	насаар				
	2010	2011	2012	2013	2014
Улсын дундаж	68.05	68.32	68.71	69.11	69.57
Үүнээс. Эрэгтэй	64.93	64.68	64.91	65.42	65.91
Эмэгтэй	72.26	73.76	74.32	75.01	75.49
Баян-Өлгий	69.80	70.97	71.74	72.16	72.76

Эрэгтэйчүүдийн нас барах магадлал эмэгтэйчүүдээс их байда учир нас ахих тусам хүйсний харьцаа буурч байдаг. Улсын хэмжээнд дундаж наслалт эмэгтэйчүүд эрэгтэйчүүдээс 9,5 насаар илүү байгаа нь хүйсний харьцаанд нөлөөлж байдаг.

Хүн амын улсын дундаж наслалт 2014 онд 2010 онтой харьцуулахад 1,5 насаар, 2013 онтой харьцуулахад 0,46 насаар уртассан бол манай аймгийн хүн амын дундаж наслалт 2010 оноос 2,96 насаар, 2013 оноос 0,6 насаар өссөн байна. Дундаж наслалтаар манай аймаг улсын дундажаас 3,19 насаар илүү байна.

1000 ХҮНД НОГДОХ ТӨРӨЛТ, НАС БАРАЛТ, СУМААР

Сумын нэр	Төрөлт				Нас баралт			
	2012	2013	2014	2015	2012	2013	2014	2015
Алтай	22.0	26.9	35.9	30.4	3.9	7.3	5.0	7.8
Алтанцөгц	22.3	23.0	23.5	26.1	7.7	6.0	8.2	7.8
Баяннуур	23.8	27.8	28.0	32.5	3.2	5.1	3.5	5.2
Бугат	23.4	26.3	31.0	27.5	5.8	4.7	3.7	8.0
Булган	30.1	26.8	23.4	28.9	4.4	5.5	4.4	4.4
Буянт	22.1	30.7	28.2	25.1	5.3	5.3	5.4	4.6
Дэлүүн	21.7	27.7	28.0	30.0	4.0	5.4	4.0	5.4
Ногооннуур	32.2	35.8	34.3	33.3	6.0	4.6	5.7	5.8
Сагсай	28.5	31.4	35.0	33.0	4.7	4.1	6.1	5.1
Толбо	23.4	27.4	23.9	26.4	4.9	5.4	6.1	6.1
Улаанхус	29.6	32.2	31.5	31.2	3.5	4.2	4.4	7.5
Цэнгэл	31.7	30.4	30.2	31.3	6.7	6.8	6.4	6.1
Өлгий	26.1	32.3	30.3	28.6	4.8	4.2	4.7	5.0
Цагааннуур	25.1	30.1	29.2	29.2	5.7	6.5	7.7	4.9
<i>Дүн</i>	26.5	30.4	29.9	29.7	4.9	5.0	5.0	5.7

Хүн амын тоо, бүтэц шилжилтээс гадна нас баралт, төрөлтөөс шалтгаалан байнга өөрчлөгдөж байдаг. Сумдын тоон үзүүлэлтүүдийг хоорондоо харьцуулах сумын хүн амын том багаас хамааран ач холбогдол багатай байдаг. Эдгээр өөрчлөлтийн тоон үзүүлэлтээс гадна 1000 хүнд ноогдох промилээр илэрхийлэх нь сумдын хүн амын тооны их бага өөрчлөлтийг тусгахгүйгээр харьцуулах боломжтой болдог. 1000 хүнд ноогдох төрөлт 2015 онд Алтай, Баяннуур, Ногооннуур, Сагсай, Улаанхус, Цэнгэл, Дэлүүн сумуудад аймгийн дундажаас 5,1-0,3 пунктээр их, Алтанцөгц, Бугат, Булган, Буянт, Толбо, Өлгий сумуудад 3,6-1,1 пунктээр бага байна.

Төрсөн эхийн тоо нийтдээ 2770 болсон нь өнгөрсөн оныхоос 19 хүүхдээр бага байна. Эхийн эндэгдэл болон нялхасын эндэгдэл бол эрүүл мэндийн чанарын гол үзүүлэлт болдог. Манай аймгийн хувьд 2010 он бол 1000 хүнд ноогдох төрөлтөөр хамгийн өндөр байсан ба улсын дундажтай харьцуулахад 3,4 промилээр өндөр байжээ.

Аймгийн түвшинд 2015 онд өмнөх оныхоос 0,2 пунктээр, улсын дундажаас 1,6 пунктээр илүү байна. Хүн амын нөхөн үржихүй эрүүл мэндийн судалгаа болон ердийн хөдөлгөөний жилийн эцсийн мэдээгээр улсын хэмжээнд 1990 оноос хойш төрөлт огцом буурч, 1994 оноос хойш аажим тогтвортой буурч байгааг тодорхойлсон байдаг. Эдгээр үзүүлэлт манай аймгийн хувьд мөн адил ажиглагддаг. 2000 оны хүн амын тооллогоор төрөлтийн ерөнхий

коэффициент 32.3, нас баралтынх 5,5, цэвэр өсөлтийнх 26,8 болж өмнөх 10 жилийнхээс цэвэр өсөлт 36.6-гаас 26,8 болтол буурсан юм. Сүүлчийн 2010 оны тооллогын дүнгээс харахад төрөлт 22,8, нас баралт 5,7 болж, цэвэр өсөлт 17,1 хүртэл буурсан тоо мэдээлэл байна.

ХҮН АМЫН ӨВЧЛӨЛ, НАС БАРАЛТЫН ШАЛТГААН

Хүн амын эрүүл мэндийн үзүүлэлтүүдийг нэг нь бол өвчлөл, эндэгдлийг шалтгаанаар нь бүртгэж хамгийн их гэснийг тэргүүлэх шалтгаан гэж үздэг.

Сүүлийн 5 жилийн өвчлөлийг үзэхэд жил тутам амсгалын тогтолцооны өвчин, шээс бэлгийн замын өвчин, хоол шингээх тогтолцооны өвчин цусны эргэлтийн тогтолцооны өвчин голлон тэргүүлсэн хэвээрээ байгаа ба бэртэгт хордлого бага хувийг эзэлж, мэдрэлийн системийн тогтолцооны өвчин давамгайлсан байна. Энэ нь нэг талаас эрс тэс уур амьсгалын өөрчлөлт, одоогийн амьдралын хэв шинжийн нөхцөл байдалтай холбож үзэж болохоор байна.

ХҮН АМЫН ӨВЧЛӨЛИЙН ТЭРГҮҮЛЭХ 5 ШАЛТГААН, 10 000 ХҮН АМД НОГДОХ

дд	Шалтгаан	2010	2012	2013	2014	2015
1	Амсгалын тогтолцооны өвчин	353	463	8.6	420.5	980.2
2	Хоол шингээх тогтолцооны өвчин	155	277	379.6	387.6	683.0
3	Шээс бэлгийг замын тогтолцооны өвчин	335	385	441.6	423.9	714.3
4	Цусны эргэлтийн тогтолцооны өвчин	221	249	433.1	431.0	663.0
5	Мэдрэлийн системийн тогтолцооны Бэртэл, хордлого ба бусад гадны		96	91.9	191.8	
6	шалтгааны үр дагавар	77				109.5

2015 онд өвчлөгсдийн дотор амьсгалын тогтолцооны өвчнөөр өвчлөгсөд хамгийн өндөр үзүүлэлттэй байна. Дараалалаар нь шээс бэлгийн тогтолцооны өвчин 2-дугаарт, Хоол шингээх тогтолцооны өвчин гуравдугаарт, цаг агаарын огцом өөрчлөлтөөс хамаараад цусны эргэлтийн тогтолцооны өвчин дөрөвдүгээрт, дараагаар нь бэртэл хоордого ба бусад шалтгаан орж байна. Мэдрэлийн системийн тогтолцооны өвчнүүд энхий таван шалтгаанд ороогүй байна.

ХҮН АМЫН НАС БАРАЛТЫН ТЭРГҮҮЛЭХ 5 ШАЛТГААН, 10 000 ХҮН АМД НОГДОХ

дд	Шалтгаан	2010	2012	2013	2014	2015
1	Амсгалын тогтолцооны өвчин	9.0	7.2	5.14	5.7	4.7
2	Хоол шингээх тогтолцооны өвчин	7.3	6.4	5.14	4.6	3.7
3	Цусны эргэлтийн тогтолцооны өвчин	29.0	20.9	20.8	18.9	24.2
4	Бэртэл, хордлого ба бусад гадны шалтгааны үр дагавар			3.83	3.5	3.6
5	Хавдар	3.9	6.9	8.74	10.8	10.6
6	Төрөх тойны үед үүсэх зарим оёг					
7	Шээс бэлгийг тогтолцооны өвчин	3.3	1.7			

Цусны эргэлтийн тогтолцооны өвчнөөр нас барагсад нийт нас барагсдын 24,2 хувийг эзэлж тэргүүлэх шалтгаан болоод байна. Хавдараар нас барагсдын тоо сүүлийн жилүүдэд нэмэгдэж 2 дахь шалтгаанд ороод байна. Амьсгалын тогтолцооны өвчин болон хоол шингээх тогтолцооны өвчнөөр нас барагсад нийт нас барагсдын дотор 4,7-3,7 хувийг эзлэж байна.

10000 хүн ам тутмын 3 нь гаднах шалтгаант өвчнөөр нас барсан гэсэн тоо гараад байна. 2015 онд шээс бэлгийн тогтолцооны өвчнөөр нас барагсад эхний 5 шалтгаанд ороогүй байна. Нас баралтын хамгийн их хувийг эзэлдэг цусны эргэлтийн өвчинөөр нас барагсад өмнөх оныхоос 28.0 хувиар нэмэгдэж, хавдаар нас барагсад 1,8 хувиар, хоол шингээх тогтолцооны өвчинээр нас барагсад 19,5 хувиар, амьсгалын тогтолцооны өвчнөөр нас барагсад 17,5 хувиар тус тус буурсан байна.

Эхийн эндэгдэлийг бодитой бууруулах зорилт тууштай хэрэгжиж чадахгүй байна. 2014 онд зөвхөн 1 тохиолдол гарсан боловч 2015 онд 2 тохиолдол гарч нэмэгдэсэн нь төрсөний дараах хүндрэл гэсэн оношоор нас барсан байна.

ЭХИЙН ЭНДЭГДЛИЙН ТЭРГҮҮЛЭХ ШАЛТГААН

дд	Шалтгаан	2010	2012	2013	2014	2015
1	Цус алдалт		1			
2	Эклампси			1		
3	Экстрагениальный эмгэгүүд	1				
4	Төрсний дараах хүндрэл		2	3	1	2

Эхийн эндэгдэл 2015 онд 2 тохиолдол гарсан нь өмнөх оныхоос 1 хүнээр нэмэгдсэн байна.

ХҮҮХДИЙН ЭНДЭГДЭЛ, АЙМГИЙН ДҮНГЭЭР

	2010	2012	2013	2014	2015
0-1 насандаа эндсэн хүүхэд	55	59	48	66	69
1-5 хүртэлх насандаа эндсэн хүүхэд	25	12	18	8	18

5 хүртэлх насны хүүхдийн эндэгдэл 2010 онд 25 тохиолдол гарсан бол 2015 онд 18 тохиолдол бүртгэгдсэн нь 2010 оныхоос 28,0 хувиар буурсан боловч, 2014 оныхоос 2,2 дахин нэмэгдсэн байна. Нялахсын эндэгдэл жил дараалан дорвитой буурч чадахгүй байгаа нь улсын хэмжээнд анхаарлын төвд байгаа гол асуудал болоод байна. 2015 онд 2010 оныхоос 25,4 хувиар, өмнөх оныхоос 4,5 хувиар нэмэгдсэн байна. Нялахсын эндэгдэл буурахгүй байгаагийн гол шалтгаан нь эцэг эхчүүдийн боловсролтой холбоотойгоор тайлбарлагдаж байна. Эрүүл эхээс эрүүл хүүхэд төрнө гэсэн зарчимын асуудал байгаа бөгөөд эхчүүдийн эрүүл мэндэд эхний ээлжинд анхаарах, гэр бүл төлөвлөлтийн талаархи мэдлэгийг дээшлүүлэх нь их чухал байна.

Мянганы хөгжлийн зорилтын шалгуур үзүүлэлтүүдэд нялхасын эндэгдэл болон тав хүртэлх насны хүүхдийн эндэгдлийг 1990 онтой харьцуулахад 4 дахин бууруулах зорилт тавьсан нь 0-1 насны хүүхдийн эндэгдэл сүүлийн 5 жилд жил тутам тогтвортой буурахгүй байгаа гэж үзээд 2014 оныг эх хүүхдийн эрүүл мэндийн сахин хамгаалах жил болгон зарлаад бодитой зорилт дэвшүүлсэн ажилласан. 1000 амьд төрөлтөд ногдох нялхасын эндэгдэл баруун бүсэд 20, улсын дундажаар 15 байсан бол манай аймгийн дундаж 24 болж баруун бүсээс 4 пунктээр, улсын дундажаас 9 пунктээр илүү байгаа нь эх хүүхдийн эрүүл мэндээс, эцэг эхийн боловсрол мэдлэгийг түвшингээс, эрүүл мэндийн үйлчилгээний хүртээмжээс шалтгаалж байна.

0-1 НАСНЫ БОЛОН 1-5 ХҮРТЭЛХ НАСНЫ ХҮҮХДИЙН ЭНДЭГДЛИЙН ТЭРГҮҮЛЭХ ШАЛТГААН, 1000 АМЬД ТӨРӨЛТӨД

Шалтгаан	1000 амьд төрөлтөд									
	2010		2012		2013		2014		2015	
	0-1 нас	1-5 хүртэлх насны	0-1 нас	1-5 хүртэлх насны	0-1 нас	1-5 хүртэлх насны	0-1 нас	1-5 хүртэлх насны	0-1 нас	1-5 хүртэлх насны
Амсгалын тогтолцооны өвчин	14	7	14.9	0.5	9.4	2.9	9.3	1.1	8.0	2.2
Перианаталь үед үүссэн зарим эмгэг					3.3		7.2		11.2	
Хоол шингээх тогтолцооны өвчин			1.2	0.1	1.1		1.1	0.4	1.1	0.4
Төрөлхийн гажиг өнгөт цогцын гажуудал		1	5.1	0.2	2.2	0.7	3.9	0.4	2.5	0.4
Бэртэл, хордлого ба гадны шалтгааны үр дагавар		2		0.4		0.7		0.4		2.2
Мэдрэлийн тогтолцоо			1.2	0.2	1.1	0.7	1.1	0.4	0.7	1.1
Дотоод шүүрэл			0.8			0.7				

Нялхасын эндэгдлийн гол шалтгаан нь перианталь үед үүссэн зарим эмгэгүүд, амьсгалын замын тогтолцооны өвчнүүд эзэлж байна. 1-5 хүртэлх насны хүүхдийн эндэгдлийн тэргүүлэх шалтгааныг амьсгалын тогтолцооны өвчнүүд, бэртэл хордолого ба гадны шалтгааны үр дагавар эзэлж байна.

ӨРХИЙН АМ БҮЛИЙН БАЙДАЛ

Ядуурлын түвшин хот суурин газрыг бодоход хөдөө илүү байна гэж мянганы хөгжлийн зорилтын илтгэлд дурдсан байдаг. Хөдөөгийн хүн ам зах зээлээс хэт алслагдсаны зэрэгцээ боловсрол эрүүл мэндийн үйлчилгээний хүртээмж хязгаарлагдмал, мал аж ахугаас бусад ажлын байр хомс, мэдээлэл түргэн шуурхай хүргэх боломж сул байгаа нь тэдний амьдралын түвшин доройтоход хүргэж байна. Байгал цаг уурын нөлөөлөлөөс амьдрал ахуй нь шууд хараат байдалтай байгаа нь нүүдлийн мал аж ахуйтай, жилийн дөрвөн улирал малаа бэлчээрээр малладаг уулархаг, хадлан тэжээлийн нөөц

багатай манай аймгийн хувьд хөдөөгийн хүн амын амжиргаа нь доройтож ядуурлын хамрах хүрээ тууштай буурахгүй байна.

Монгол улсын хүн амд амжиргааны доод түвшингээс доогуур орлоготой хүн амын эзлэх хувь 2000 онд 39,9 хувь, 2010 онд 38.4 хувь болж ядуурал харьцангуй гүнзгийрсэн байсан бол төрөөс ядуурлыг бууруулах, ажил эрхлэлтийг дэмжих, шинэ ажлын байр бий болгох шат дараалсан хөтөлбөр хэрэгжүүлсэний үр дүнд 2014 онд нийт өрхөд ядуу өрхийн эзлэх хувь 29,8 болж өмнөх оны түвшинд байсан. Амьдралын гол эх үүсвэр нь мал аж ахуйтай шууд холбоотой хөдөөгийнхэний хувьд мал, ашиг шимийн үнэ буурсан нь өрхийн амьжиргаанд нөлөөлснөөр ядуу өрхийн тоо нэмэгдэж, нийт өрхөд эзлэх нэн ядуу өрхийн хувийн жин 30,0 хувиар нэмэгдэж 853 өрхөөр нэмэгдсэн байна. Нийт ядуу өрхөд нэн ядуу өрхийн эзлэх хувь 53,4 хувь болж өмнөх оныхоос 30,0 хувиар багассан байна.

Ядуурал бол дэд бүтцийн хөгжилтэй холбоотой ба нөгөө талаас төвөөс хэт алслагдсан хэрэглээний өртөг өндөр байгаатай мөн холбоотой байна.

ХҮН АМЫН НИЙГМИЙН ЗАРИМ ҮЗҮҮЛЭЛТҮҮД

Үзүүлэлтүүд	2000	2010	2013	2014	2015	2015% 2014
Ажил эрхлээгүй хүний тоо	11697	10800	8354	8759	13069	149.2
Ядуу өрхийн тоо	7346	7938	6304	6686	6923	103.5
Нэн ядуу өрхийн тоо	3790	3963	3463	2844	3697	130.0
8 ба дээш ам бүлтэй өрх	1806	846	693	945	726	76.8
Өрх толгойлсон эмэгтэй	1317	2000	1841	1814	1871	103.1
Ганц бие өрхийн тоо	137	191	220	186	207	111.3
Хөгжлийн бэрхшээлтэй иргэд	1600	4149	4349	4461	4516	101.2
Хагас өнчин хүүхдийн тоо	2666	2518	2129	1904	1842	96.7
Бүтэн өнчин хүүхдийн тоо	229	355	272	253	281	111.1

Өмнөх жил харьцангуй өвөлжилт хэвийн, малын ашиг шимийн бүтээгдэхүүний үнэ нэмэгдсэн, төрөөс малчдын орлогыг нэмэгдүүлэх зорилгоор ноос, нооллуурын үнийн зөрүүг олгож эхэлсэн нь мал бүхий иргэдийн амьжиргааг дэмжиж тэтгэсэн бодлого болсон байна. Манай аймгийн нийт хүн амын 66,5 хувь нь хөдөө амьдардаг ба тэдний амьжиргаа нь мал аж ахуйтай шууд холбоотой учраас цаг агаарын өөрчлөлт, малын болон ашиг шимийн үнийн өөрчлөлтөөс шууд хамааралтай байна. 2005 онд манай аймгийн хувьд хамгийн олон толгой мал хорогдсон нь дараагийн жилийн амжиргааны түвшинд нөлөөлдөг ба 2009 онд 120.8 мянган толгой мал хорогдсон нь сүүлийн 10 жил дотор хамгийн олон мал хорогдсон жил болж ядуурлын гүнзгийрэлтэнд шууд нөлөөлөл үзүүлдэг.

2015 онд аймгийн дүнгээр нийгмийн эмзэг бүлэгт ордог бүтэн өнчин хүүхдийн тоо 281 болж өмнөх оныхоос 11,1 хувиар нэмэгдэж, хагас өнчин хүүхдийн тоо 1842 болж өмнөх жилийнхээс 3,3 хувиар багассан нь нэг талаар нас дэвшиж байгаатай холбоотой бөгөөд нөгөө талаараа ам бүлээрээ, ах дүү нарыгаа бараадаж шилжих хөдөлгөөнд орох нь их байдагтай

холбоотой байна. Үүний дотор 0-4 насны 10 хүүхэд байгаа нь бүтэн өнчин хүүхдийн 3,6 хувийг, 17 насны 39 хүүхэд нийт өнчин хүүхдийн 13,9 хувийг, хагас өнчин 0-4 насны 167 хүүхэд нийт хагас өнчин хүүхдийн 9,0 хувийг эзэлж байна. Өрх толгойлсон 1871 эмэгтэй байгаа нь 2000 оныхоос 42,0 хувиар, 2014 оныхоос 3,1 хувиар нэмэгдэж, эмэгтэйчүүдийн өрх толгойлох, хүүхэд асран хүмүүжүүлэх үүрэг ачаалал өндөр хэвээрээ байна.

Эмэгтэй тэргүүлэгчдийн 1001 нь хүүхэдтэй өрх тэргүүлдэг ба ам бүлийн тоогоор бүлэглэхэд 59,0 хувь нь 3 хүртэлх хүүхдийг асардаг бол, 32,2 хувь нь 3-5- хүүхэд асардаг, 8,7 хувь нь 6-гаас дээш хүүхэд асран тэжээж байна.

Хөгжлийн бэрхшээлтэй хүний тоо сүүлийн 10 жилд 1,9 дахин нэмэгдэж 4461 болсон нь улсад хамгийн их 3 аймгийн тоонд орж байсан.

Хөгжлийн бэрхшээлтэй иргэдийн 47,5 хувийг эмэгтэйчүүд, 8,9 хувийг хүүхэд, 30,6 хувийг төрөлхийн хөгжлийн бэрхшээлтэй хүмүүс эзэлж байна.

Хөгжлийн бэрхшээлийн төрлөөр үзэхэд 7,3 хувийн харааны бэрхшээлтэй хүмүүс, 14,5 хувийг хөдөлгөөний бэрхшээлтэй хүмүүс, 7,6 хувийг сэтгэцийн өөрчлөлттэй хүмүүс, 4,6 хувийг ярианы, 7,1 хувийг сонсголын бэрхшээлтэй хүмүүс эзэлдэг байна. 8 ба дээш ам бүлтэй өрхийн тоо 726 болж өмнөх оныхоос 23,2 хувиар буурсан байна. Ганц бие өрхийн тоо 207 болж 2000 оныхоос 70 хүнээр, 2010 оныхоос 15 хүнээр, 2014 оныхоос 21 хүнээр нэмэгдсэн байна.

ХӨГЖЛИЙН БЭРХШЭЭЛТЭЙ ХҮНИЙ ТОО

Сумын нэр	2014	2015 оны хөгжлийн бэрхшээлтэй хүний тоо	Үүнээс: эмэгтэй	0-14 насны хүүхэд	Хөгжлийн бэрхшээлийн төрөл	
					төрөлхийн	Олдмол
Алтай	78	115	43	8	76	39
Алтанцөгц	87	90	39	8	79	11
Баяннуур	291	297	104	22	119	172
Бугат	159	161	74	35	56	67
Булган	484	587	314	50	148	439
Буянт	156	163	73	11	95	68
Дэлүүн	403	408	209	64	121	287
Ногооннуур	310	291	153	12	105	186
Сагсай	220	248	119	8	86	162
Толбо	347	442	203	21	86	356
Улаанхус	430	450	190	30	120	330
Цэнгэл	339	283	140	130	90	193
Өлгий	1157	1016	557	57	228	788
Дүн	4461	4461	2118	399	1366	3095

ХҮН АМЫН НИЙГМИЙН АСУУДАЛ

Ойрын жилүүдэд шийдвэрлэсэн өөр нэг асуудал бол хүн амын нийгмийн асуудлыг шийдвэрлэж, халамж үйлчилгээний чанар, хүртээмжийг нэмэгдүүлэх явдал юм. Энэ ажлын хүрээнд ниймийн даатгалын сангаас 6740 гаруй хүнд өндөр настаны тэтгэвэр, 4791 хүнд хөгжлийн бэрхшээлтэй иргэдэд олгох тэтгэвэр, 1637 хүнд тэжээгч алдсаны тэтгэвэр, 326 хүнд цэргийн тэтгэвэр олгодог. Нийгэм даатгалд датгуулагчдын тоо өмнөх оныхоос 14,4 хувиар багассан байна. Нийгмийн даатгалын сангаас нийт 37836,1 сая төгрөг зарцуулсан нь өнгөрсөн оныхоос 21,8 хувиар илүү байна.

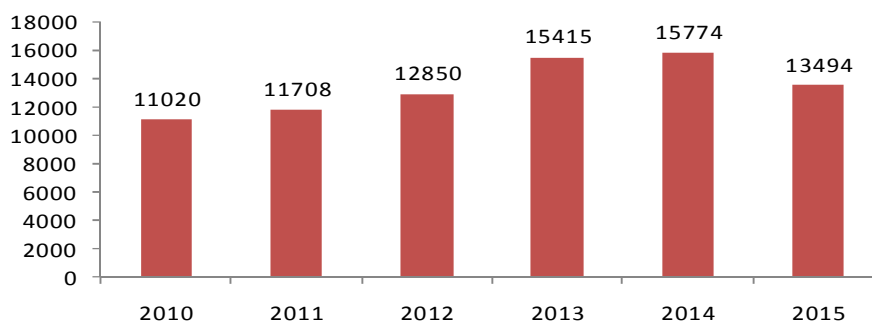
НИЙГМИЙН ДААТГАЛЫН САНГААС ОЛГОСОН ТЭТГЭВЭРҮҮД, МЯНГАН ТӨГРӨГ

	2010	2012	2013	2014	2015
Нийгмийн даатгалын үйлчилгээ- бүгд	12304137.4	22852111.7	24922113.5	31050719.9	37836120.4
Өндөр настны тэтгэвэр	6851997.5	12553296	14065233.7	17260227.3	20399115.3
Хөгжлийн бэрхшээлтэй иргэдийн тэтгэвэр	2776823.2	5386514.1	5731415.7	8196517.4	11313784.3
Тэжээгч алдсаны тэтгэвэр	2329881.7	4075395	4127698.5	4309517.4	4481603.7
Цэргийн албан хаагчийн тэтгэвэр	345435.0	836906.6	997765.6	1284457.8	1641617.1

НИЙГМИЙН ДААТГАЛДЫН ҮЙЛЧИЛГЭЭНД ХАМРАГДАГСДЫН ТОО

	2010		2012		2013		2014		2015	
	бүгд	эмэгтэй	бүгд	эмэгтэй	бүгд	эмэгтэй	бүгд	эмэгтэй	бүгд	эмэгтэй
Нийгмийн даатгалд даатгуулагчийн тоо	11020	6238	12850	7758	15415	9290	15774	9637	13494	7530
Өндөр настны тэтгэвэр	6364	3912	6105	3724	6080	3726	6372	4105	6740	4144
Хөгжлийн бэрхшээлтэй иргэдийн тэтгэвэр	4102	1808	3642	1590	3522	1530	3829	1849	4791	2336
Тэжээгч алдсаны тэтгэвэр	2762	1553	2501	1453	2390	1418	1748	1075	1637	1027
Цэргийн албан хаагчийн тэтгэвэр	224	35	225	30	258	43	306	8	326	23

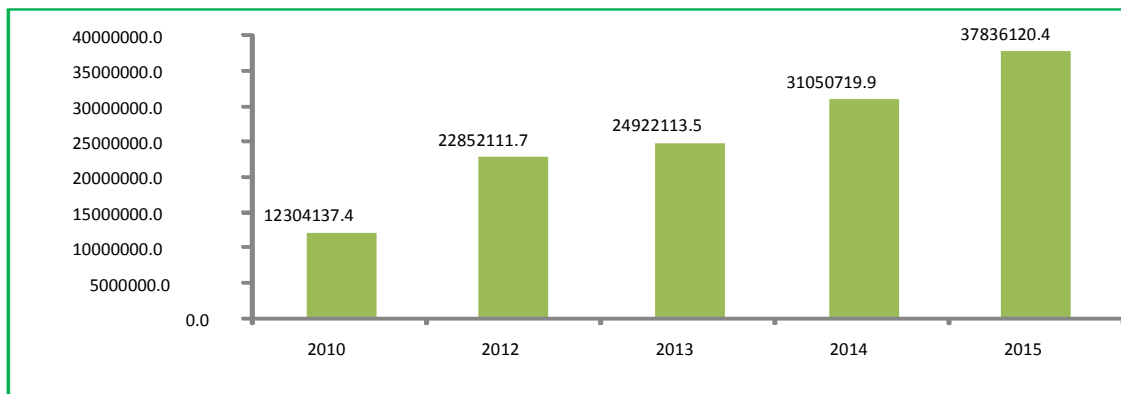
НИЙГМИЙН ДААТГАЛД ХАМРАГДАГСАД



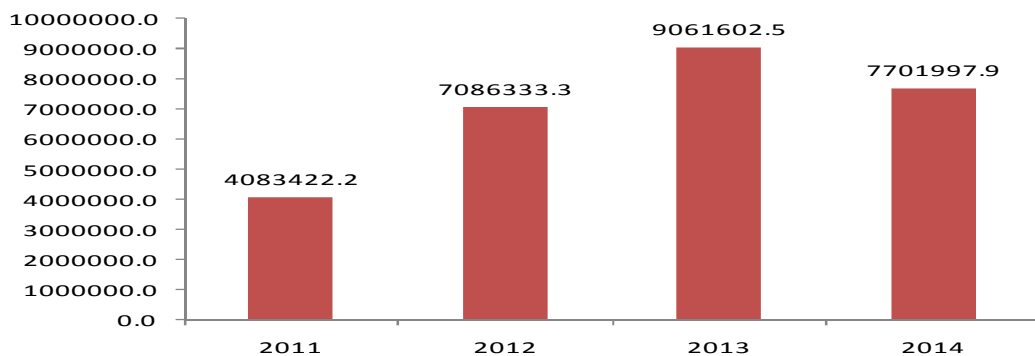
НИЙГМИЙН ХАЛАМЖИЙН САНГААС ОЛГОСОН ТЭТГЭВЭР, ТЭТГЭМЖ /мян төг/

Үзүүлэлтүүд	2011	2012	2013	2014	2015
Нийгмийн даатгалийн сангаас олгосон тэтгэмж-Бүгд	4083422.2	7086333.3	9061602.5	7701997.9	7608355.8
Жирэмсэн болон нярай, хөхүүл хүүхэдтэй эхчүүдийн тэтгэмж	850766.4	1255142.8	1366566.8	1423893.3	1363726.2
Ахмад настныг асарч буй иргэний тэтгэмж	152300.3	215576.4	278885.6	298481.9	353283.3
Хөгжлийн бэрхшээлтэй иргэнийг асарч буй иргэний тэтгэмж	111806.6	171203.6	192594.4	205921.6	207206.9
Бүтэн өнчин хүүхэд үрчлэн өсгөсний тэтгэмж	48387.5	74513	85566.4	81250.9	5886.6
Ахмад настнуудад үзүүлсэн хөнгөлөлт, тусламж	98840	200376.4	372331.7	413784.7	268594.2
Хөгжлийн бэрхшээлтэй иргэдэд үзүүлсэн хөнгөлөлт, тусламж	77121	167316.9	261783.9	217154.9	229283.4
Нийгмийн халамжийн тэтгэвэр	2320687	4370236.7	5143858.4	4505442.7	4441166.2
Нийгмийн халамжийн хөнгөлөлт, нөхцөлт мөнгөн тусламж	378525.3	529179.3	1250783.4	445930.6	618543.3
Алдар цолтой ахмадуудад үзүүлсэн хөнгөлөлт, тусламж	44988.1	102788.2	109231.9	110137.3	120665.7

НИЙГМИЙН ДААТГАЛД ЗАРЦУЛСАН ЗАРДАЛ



НИЙГМИЙН ХАЛАМЖИЙН САНГААС ЗАРЦУУЛСАН ХӨРӨНГӨ



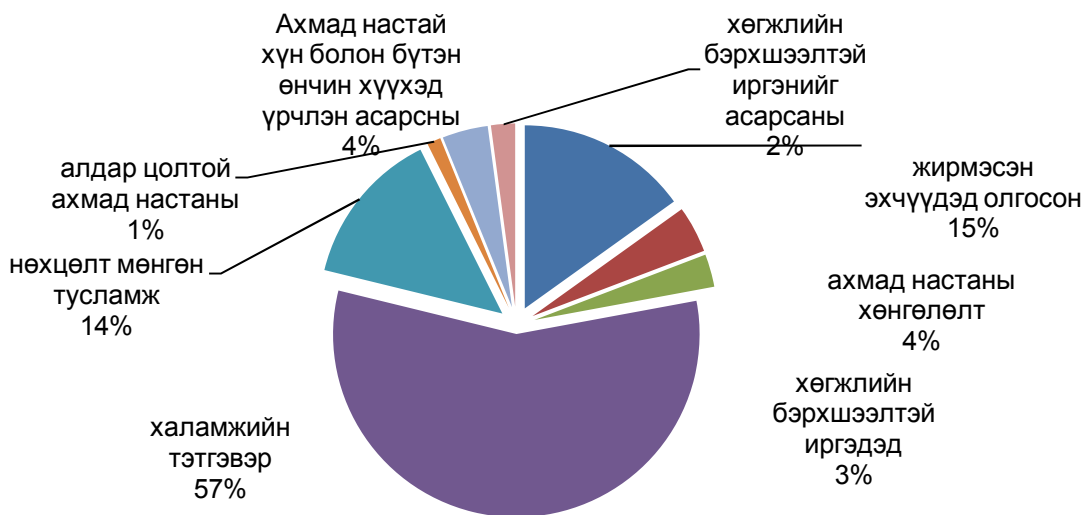
2015 оны нийгмийн халамжийн сангаас 68171 хүнд үйлчилгээ үзүүлсэний дотор, 1726 ахмад настанд хөнгөлөлт үзүүлж, эхэд алдарт эхийн одонгийн урамшуулал олгож, 1673 хөгжлийн бэрхшээлтэй иргэдэд хөнгөлөлт, тусламж

үзүүлсэн нь өмнөх жилийнхээс 1.8 дахин багассан байна. Алдар цолтой ахмад настан 694 хүнд үйлчилгээ үзүүлсэн нь 2014 оныноос 25 хүнээр илүү байна. Бүтэн өнчин хүүхэд асарч өсгөсөн 72 хүнд 5886.6 мянган төгрөгний тэтгэмж олгосон байна.

ХАЛАМЖИЙН САНГИЙН ТЭТГЭМЖИД ХАМРАГДАГСДЫН ТОО

Үзүүлэлтүүд	2011	2012	2013	2014	2015
Ахмад настнуудад үзүүлсэн хөнгөлөлт, тусламж	706	1425	2051	9095	1726
Хөгжлийн бэрхшээлтэй хүүхдэд үзүүлсэн хөнгөлөлт, тусламж	644	1224	1867	4335	1673
Нийгмийн халамжийн тэтгэвэр	44581	56973	49759	40500	38411
Нийгмийн халамжийн хөнгөлөлт, нөхцөлт мөнгөн тусламж	18791	21486	22839	19751	25667
Алдар цолтой ахмадуудад үзүүлсэн хөнгөлөлт, тусламж	604	585	640	669	694

ХАЛАМЖИЙН САНГИЙН БҮТЭЦ



ХҮН АМ ӨРХИЙН БҮРТГЭЛ-ХҮН АМ ӨРХИЙН МЭДЭЭЛЛИЙН САН

Хүн ам өрхийн бүртгэл нь тухайн өрхөд байгаа бүх хүний мэдээллийг бүртгэх бөгөөд тухайн оны суурин хүн амын тоог тодорхойлох, анхан шатны мэдээлэл учраас цахим санд бүрэн оруулах, шинэчилж байх нь их чухал байдаг. Хүн амын тооллогоо хоорондын хүн амын тоог хянах, суурин хүн ам, өрх, нийгмийн үзүүлэлтүүдийн талаахи мэдээлэлийн санг бүрдүүлэх мэдээлэлийн эх үүсвэр нь хүн ам өрхийн бүртгэлийн дэвтэр юм. Манай аймгийн хувьд 14 засаг захиргааны нэгжийн 90 багийн мэдээлэлийн цахим сан бүрдсэн байгаа. 2015 онд хүн ам орон сууцны завсрын тооллогын хүрээнд ХАӨМС болон ИМС-ийн санийн хорондын зөрүүг арилгаж, хаягийн шинэчлэлд ороогүй хүмүүсийн мэдээлэлийг тодруулах, өрх бүрээр хаягжилт тогтоож,

кадастр ашиглан газрын зураглалт цэгийн тэмлэглэх зэрэг ажлууд хийгдсэн. Регистрийн давхардалтай 114 хүний мэдээлэлийг цэгцэлж давхардлыг арилгасан. Удаан хугацаагаар Казахстан улсад амьдарч байгаа 400 гаруй өрхийн төлөв байдлыг тогтоож мэдээлэлийн санд тусгасан. Хүн амын мэдээлэлийн баазын зөрүүг арилгах ажил цаашид мөн үргэлжилнэ.

ХАӨМС-ийн мэдээлэлийн сангийн хаягжилт, баяжилт

сум	Нийт Өрхийн тоо	Байршил тодорхойлсон өрхийн тоо	Байршил тодорхойлоогүй өрхийн тоо	давхар регистртэй хүний тоо
Өлгий	7850	7626	224	43
Алтай	1097	1091	6	4
Алтанцөгц	743	733	10	4
Баяннуур	1115	1085	30	3
Бугат	946	925	21	4
Булган	1193	1181	12	3
Буянт	750	744	6	1
Дэлүүн	1593	1548	45	6
Ногооннуур	1899	1863	36	7
Сагсай	1213	1201	12	11
Толбо	965	947	18	7
Улаанхус	1777	1744	33	9
Цэнгэл	1976	1938	38	12
Бүгд	23117	22626	491	114

ШИНЭЭР БИЙ БОЛСОН АЖЛЫН БАЙР, САЛБАРААР

Салбараар	2012	2013	2014	2015
Хөдөө аж ахуй, ан агнуур, ойн аж ахуй	551	79	191	203
Уул уурхай олборлох			264	9
Боловсруулах үйлдвэр	307	200	382	470
Цахилгаан эрчим хүч, дулаан, усан хангамж		11	11	7
Барилгын салбарт	415	533	257	88
Бөөний ба жижиглэнгийн худалдаа	48	69	41	362
Зочид буудал зоогийн газар	26	101	24	46
Тээвэр, тээш хадгалалт, холбоо	15	72	17	19
Санхүүгийн байгууллага	21	59	15	3
Төр захиргаа батлан хамгаалах	16	50	44	27
Боловсрол	71	55	104	180
Эрүүл мэнд	8	27	33	43
Нийтийн аж ахуйн, нийгмийн үйлчилгээ	34	161	153	26
Төсөл хөтөлбөр, дэмжлэг үзүүлэх үйл ажиллагаа		507	64	37
Энгийн ажил мэргэжил	16	132		31
Бүгд	1528	2056	1600	1551

ШИНЭ АЖЛЫН БАЙРНЫ ЗЭРЭГЦҮҮЛЭЛТ



Шинээр бий болсон ажлын байр өмнөх оныхоос 3,1 хувиар, 2013 оныхоос 24,6 хувиар буурсан байна. Оны эхнээс 1631 хүний ажлын байрны захиалга ирсэнээс 1212 хүн зуучлагдаж ажилд орсон байна. 1551 хүн шинэ ажлын байртай болсоны 13.1 хувь нь ХАА, 30.8 хувь нь боловсруулах үйлдвэрт, 5.7 хувь нь барилгын салбарт, 23.3 хувь нь худалдаа үйлчилгээний салбарт, 1.7 хувь төр захиргааны байгууллагуудад, 11.6 хувь нь боловсролын салбарт, 2.8 хувь нь эрүүл мэндийн салбарт бий болсон байна.

ДҮГНЭЛТ

Манай аймаг баруун бүсийн аймгуудаас хүн амын тоогоор тэргүүлдэг аймаг юм. Баруун бүсийн хүн амын цэвэр өсөлт 22.0 хувьтай, улсын дундаж 18.4 хувьтай байхад манай аймаг 22.4 болж баруун аймгуудын дотор хамгийн өндөрт орж байна. Улсын дунджаас 2.6 пунктээр өндөр өсөлттэй байна. Энэхүү хүн амын өсөлтийг дагаж дундаж наслалт 2.80 насаар урт байна.

Аймгийн хүн ам өрхийн үндсэн үзүүлэлт, төлөв байдал судалгаанаас үзэхэд хүн амын цэвэр өсөлт улсын хэмжээнд нилээн дээгүүрт ордог.

- Аймгийн хэмжээнд 2015 оны байдлаар 23701 өрх байгаагийн, түүний 53.4 хувь нь аймгийн төвд, 46.6 хувь нь хөдөөд байгаа бөгөөд дунджаар нэг өрхөд 4.2 хүн ногдож байгаа нь улсын дунджаас **0.6** хүнээр илүү байна.

-Сүүлийн үед, дэлхийн хүн амын сангийн нөхөн үржихүй эрүүл мэндийн хөтөлбөрийн хүрээнд явагдсан сургалт сурталчилгааны үр дүнд төрөлтийг гэр бүл төлөвлөлтөөр зохицуулдаг болсоноор хүн амын цэвэр өсөлт 2000 оныхоос ялимгүй буурч байгаа боловч, сүүлийн 4 жилд өсөн нэмэгдэж байна.

- Хүн амын дундаж наслалт уртсаж, 1000 хүнд ноогдох төрөлт ихсэж, нас баралт нэмэгдээгүй дүр төрх харагдаж байна.

- Энэхүү судалгаанаас үзэхэд хүн амын насны бүтэцэнд их өөрчлөлт гарч байна. Хүн амын 58.4 хувийг хөдөлмөрийн насны хүн ам, 36.2 хувийг хүүхэд, 5,4 хувийг өндөр настан эзэлж байгаа бол, 2010 оны тооллогын дүнгээр нийт хүн амын 37.0 хувийг хүүхэд, 5.0 хувийг өндөр настан эзэлж хүн ам зүйн ачаалал 70.0 хувь болж 1.0 хувиар нэмэгдсэн байна.

-Хүн амын шилжих хөдөлгөөн нэмэгдэх хандлагатай байна. Аймаг дотроо хөдөөнөөс төв рүү шилжих шилжилт, улсын томоохон хот суурин газар руу шилжих шилжилт үргэлжилсээр байна. Мөн хөдөлмөрийн гэрээгээр болон цагаачлахаар явагсадын тоо манай аймгийн үндэсний онцлогоос шалтгаалан цаашид үргэлжлэх хандлагатай байна.

Манай аймгийн хувьд шинээр бий болсон ажлын байрны ихэнх нь байнгын ажлын байр мөртлөө ажиллагсадын тоо нэмэгдэхгүй байна.

- Шинээр ажлын байр бий болгох, хөдөлмөр эрхлэлтийн нэмэгдүүлэх, ажил олгогчийн зүгээс тухайн хүний нийгмийн баталгааг хангахад чиглэсэн тодорхой дэс дараатай арга хэмжээнүүд авагдахгүй байна..

Улмаар ажил эрхлээгүй хүний тоо бодитой буурахгүй байгаа ба шилжих хөдөлгөөнд оролцогчдын ихээнхийг ажил хөдөлмөргүй иргэд эзэлж байна.

Ядуу өрхийн тоо өмнөх жилээс 6.4 хувиар нэмэгдэж боловч нийт өрхийн 31.2 хувийг эзэлж, нийт ядуу өрхөд нэн ядуу өрхийн эзлэх хувь 44.6 хувь болж өмнөх оныхоос өсч ядуурлын гүнзгийрэлт баруун бүсэд 8.4 хувьтай байна.

Сүүлийн жилүүдэд манайх чиг эрс тэс уур амьсгалтай өвөл нь хүндрэлтэй сумдад цөөхөн тооны мал орлогын тогтвортой эх үүсвэрийг бүрдүүлж чадаагүйгээс сумдаас аймаг руу чиглэсэн дотоод хөдөлгөөн нэмэгдсээр сум, аймгийн төвийн хооронд өрхийн давхардал ихээр үүссэн байна.Энэ нь нэг талаас газар, үл хөдлөх хөрөнгийн өмчлөлтэй холбоотой байна.

-Нийгмийн халамж, нийгмийн даатгалын хамрах хүрээ өргөжиж, эдгээр нийгмийн үйлчилгээ эмзэг бүлгийн хүн амын амьжиргааг дээшлүүлэхэд чиглэгдсэн үйл ажиллагаа болж байгаа ба цаашид хүртээмжийг сайжруулахад анхаарлаа хандуулах хэрэгтэй байна.

- Манай аймгийн хувьд хүн амын өвчлөлийн хамгийн их тохиолддог нь шээс бэлгийн замын толтолцооны өвчин дараагаар нь амьсгалын замын тогтолцооны өвчин эзэлж, нас баралтаар тэргүүлж байгаа нь цусны эргэлтийн тогтолцооны өвчлөл бөгөөд мэргэжлийн байгууллагын дүгнэлтээр уулархаг газар нутагтай далайн түвшинээс өндөр байгаа нь нөлөөлж байна.Цусны эргэлтийн тогтолцооны өвчнөөр өвчлөгсдийн 18 тохиолдолын нэг нь нас баралтад хүргэж байна. Эхийн эндэгдэл 2010 онд өмнөх жилийнхээс эрс багассан нь дэвшилттэй боловч сүүлийн жилүүдэд нэмэгдэж 2015 онд 2 тохиолдол гарснаар 2014 оныхоос нэг дахин өссөн байна.Мянганы хөгжлийн зорилтын хүрээнд хүргэх түвшин болон сүүлийн үед эх нялхсын эрүүл мэндийг хамгаалах талаар төр засаг авч хэрэгжүүлж буй арга хэмжээнүүдэд алслагдсан бүс нутаг, малчдад төдийлөн хүрч чадахгүй байгаагийн нэг илрэл байна.

АШИГЛАСАН НОМ, МАТЕРИАЛ

1. Баян-Өлгий аймгийн Статистикийн эмхэтгэл 2011, 2012, 2013, 2014 он
2. Улсын Статистикийн эмхэтгэл 2011, 2013, 2014 он
3. Албан ёсны болон захиргааны сар, улирал, жилийн эцсийн мэдээ
4. Монгол улсын мянганы хөгжлийн шалгуур үзүүлэлтүүд
5. Хүн ам орон сууцны 2015 оны завсрын тооллогын урьдчилсан дүн мэдээ

_____ о О о _____